

ఉత్పత్తి

భౌతిక విజ్ఞాన శాస్త్రం ప్రకారం పదార్థాన్ని సృష్టించడం కాని, నాశనం చేయడంగాని సాధ్యం కాదు, కేవలం వాటి రూపం మార్చగలగటం తప్ప.

ఆర్థిక శాస్త్ర పరిభాషలో ఉత్పత్తి అనేది కేవలం దాని విలువ గల వస్తువుల, సేవల ఉత్పత్తి మాత్రమే.

మనుషులు తమ అవసరాలను తీర్చగల గుణం వున్న వస్తువులను, సేవలను కొనుక్కుంటారు. వాటిని అమ్మడానికి ఉద్దేశించి వస్తువులకు, సేవలకు మారకం విలువ ఉంటుంది. అలా మారకం విలువ గల వస్తువులను ఉత్పత్తి చేయడాన్ని ఉత్పత్తి అంటారు.

ప్రముఖ బ్రిటిష్ శాస్త్రవేత్త జె.ఆర్.హిక్స్ ఒక నిర్వచనాన్ని యిచ్చారు. భౌతికంగా గాని, బౌద్ధికంగా గాని ఇతరుల అవసరాలని మారకం ద్వారా తీర్చడానికి ఉద్దేశించిన ఏ రకం కార్యకలాపాలయినా ఉత్పత్తి అంటారు. అనగా ఏదో ఒక కార్యకలాపం లేకుండా వస్తువులు కాని, సేవలు గాని ఉత్పత్తి కావు.

ఒక న్యాయవాది మేధస్సులో ఉత్పత్తిచేసే న్యాయసలహా అను కార్యకలాపమయినా, రైతు భౌతిక శ్రమతో, పదార్థాలతో చేసే ఉత్పత్తి కార్యకలాపాలయినా రెండు కూడా ఈ నిర్వచనం ప్రకారం ఉత్పత్తి కార్యక్రమాలే ఈ కార్యకలాపాల వల్ల జరిగే ఉత్పత్తి ఇతరుల అవసరాలని సంతృప్తి పరచగలదయి ఉండాలి.

తమకు తమ కేసులో సహాయం చేసుకునే న్యాయవాది, తాను తినడం కోసం ధాన్యాన్ని ఉత్పత్తి చేసుకునే రైతు ఈ నిర్వచనం ప్రకారం ఉత్పత్తి చేస్తున్న వాళ్ళు కారు. వాళ్ళు ఇతరులకోసం చేసినపుడే అది ఉత్పత్తిలో భాగమవుతాయి. ఇతరుల అవసరాలు కూడా మారకం విలువ ద్వారా సంతృప్తి చెందాలి. మారక క్రమంలేకుండా అవసరాలను సంతృప్తి పరుచుకుంటే అది కూడ ఉత్పత్తి క్రమంలో భాగం కాదు. ప్రతిఫలం ఏమి తీసుకోకుండా తన దగ్గర బంధువులకి దాన్యం యిచ్చు రైతుని ఉదాహరణంగా తీసుకుందాం. అక్కడ ఉత్పత్తి ఇతరుల కోసం జరుగుతున్నది అది వాళ్ళ అవసరాలను తీరుస్తుంది కూడ కాని మారకం మాత్రం జరగడం లేదు.

ఉద్యమదారుడు, ఉత్పాదకాలు, ఉత్పాదితము, ఉత్పత్తి ఫలము

ఆర్థిక శాస్త్రవేత్తల ప్రకారం ఉత్పత్తి అనేది రకాల సమ్మేళనంగా వివరిస్తుంటారు. భూమి, శ్రమ, పెట్టుబడి, వ్యవస్థాపనము భూమి అది ఇచ్చే ముడి సరుకులతో సహా శ్రమ పెట్టుబడుల అన్వేష్య ప్రతి క్రియల ఫలితంగానే వస్తువులు ఉత్పత్తి అవుతుంటాయి. ఈ మొత్తం క్రమాన్ని అవాంతరాలు లేకుండా చూసేందుకు ఒక వ్యవస్థాపకుడు అవసరం. ఆర్థిక పరిభాషలో వ్యవస్థాపకుడిని-ఉద్యమదారుడు అంటారు. ఉద్యమదారుడు తన నిర్ణయం ద్వారా భూమి, శ్రమ, పెట్టుబడులను మిశ్రితం చేసి వస్తువులను ఉత్పత్తి చేస్తాడు. ఉద్యమదారుడు వస్తువుల ఉత్పత్తికి మాత్రమే కాక మొత్తం సమాజాభివృద్ధికి కూడా తోడ్పడుతుంటాడు. తాము చేసే వస్తు ఉత్పత్తిలో సాంకేతిక సామర్థ్యాన్ని పెంపొందించుకునే క్రమంలో వాళ్లు చేసే నవకల్పనలు సమాజ ఆర్థికాభివృద్ధికి కూడా తోడ్పడతాయి. ఇటీవలి

కాలంలో ఆర్థిక శాస్త్రంలో భూమి, శ్రమ, పెట్టుబడి, వ్యవస్థాపనలు అనే నాలుగు ఉత్పత్తి కారకాలు మరింతగా విభజనకు గురి అయ్యాయి. ఉత్పత్తి కారకాలు, ఉపకారకాలు సంఖ్య పెరిగింది. అందుకే ఇప్పుడు ఉత్పత్తి క్రమంలో ఉన్న వివిధాంశాలను కేవలం 2 విశాల భాగాలుగా వర్గీకరించడం జరుగుతుంది. ఉత్పాదకాలు, ఉత్పాదితము, ఏ సంస్థ అయినా ఉత్పత్తి కోసం వినియోగించేదేదయినా ఉత్పాదకం అవుతుంది. ఆ ఉత్పాదకాలు ఉత్పత్తి చేసేధేయినా ఉత్పాదితము అవుతుంది. ఉత్పాదకాలకు, ఉత్పాదితులకు మధ్య ఉండే సాంకేతిక సంబంధాన్ని వివరించేదే ఉత్పత్తి ఫలము.

ఏ వస్తువునయినా ఉత్పాదకాలను విభిన్న అనుపాతాలలో మిళితం చేసి ఉత్పత్తి చేయవచ్చు. ఆ ఉత్పత్తి కూడా నిర్ణీత కాలవ్యవధిలో జరుగుతుంది. గణిత సూత్రాల ద్వారా కాని, పట్టిక ద్వారాగాని, పటం ద్వారా కాని ఉత్పాదకాల ప్రత్యామ్నాయ అనుపాతంలో నిర్ణీత కాలవ్యవధిలో ఎంత ఉత్పత్తి చేయగలదో వివరించేది ఉత్పత్తి ఫలం ఆ రకంగా మనకు నిర్ణీత కాల వ్యవధిలో అన్నింటికన్నా మంచిదయినా సాంకేతిక పద్ధతిలో ఏ ఉత్పాదకాల మిశ్రమం ఉత్పత్తిగా మార్చవచ్చో మనకు చెప్తుంది.

ఉత్పత్తి ఫలం ఒక ఉత్పత్తి సంస్థకు గాని, ఒక పరిశ్రమకుగాని, ఒక ఆర్థిక వ్యవస్థకు గాని ఉన్న సాంకేతిక జ్ఞానం పరిధిని, ఆ పరిధిలో జరిగే ఉత్పత్తి పరిమాణాన్ని వివరించగలుగుతుంది.

నిర్ణీత కాలంలో ఉత్పాదకాలలో మార్పుల వల్ల ఉత్పాదితం ఎంత వరకు మారుతుందో అది మనకు వివిరిస్తుంది. ఉత్పాదకాలకు ఉత్పాదితమునకు మధ్య గల సంబంధాన్ని వివరిస్తుంది కనుకనే దాన్ని మనం ఉత్పత్తి ఫలము అంటున్నాము.

ఉత్పత్తి ఫలాన్ని మనం గణిత సూత్రం ద్వారా వివరించవచ్చు. ఆ గణిత సూత్రంలో ఉత్పాదకాలు స్వతంత్ర చలాంకాలయితే ఉత్పాదితం వానిమీద ఆధారపడే అస్వతంత్ర చలాంకం అవుతుంది.

ఒక యూనిట్ కాలంలో ఉత్పత్తి అయిన ఉత్పాదితం, ఇది ఉత్పాదకాల మీద ఆధారపడి ఉంటుంది.

ఉత్పత్తి ఫలము ఎప్పుడు కూడా ఒక యూనిట్ కాలంలో జరిగే ఉత్పాదితాన్ని ఇస్తుంది. రోజు, నెల, సంవత్సరం ఏ కాలవ్యవధినైనా మనం ప్రామాణిక యూనిట్ కాలంగా తీసుకోవచ్చు.

ఉత్పత్తి ఫలము ఆ యూనిట్ కాలంలో ఎంత ఉత్పాదకాల ప్రవాహం ఎంత పరిమాణంలో ఉత్పాదితాన్ని ఇస్తుందో వివరిస్తుంది. ఉత్పత్తి చేసే ప్రతి సంవత్సరం ఒక ఉత్పత్తి ఫలము ఉంటుంది.

ఆ ఉత్పత్తి ఫలము సాంకేతిక పరిజ్ఞానం మీదా, వ్యవస్థాపక సామర్థ్యత మీదా ఆధారపడి ఉంటుంది. సాంకేతిక పరిజ్ఞానం పెరిగినా, వ్యవస్థాపక సామర్థ్యత పెరిగినా ఉత్పత్తిస్థానంలో కొత్త ఉత్పత్తి ఫలం వస్తుంది. ఈ మార్పువల్ల ఉత్పాదకాలను తగ్గించి అదే పరిమాణంలో ఉత్పత్తి చేయవచ్చు లేదా ఉత్పాదకాలను మార్చకుండా ఉత్పాదితాన్ని పెంచుకోవచ్చు.

ప్రమేయాలు:

ఉత్పత్తి ఫలము కొన్ని ప్రమేయాల మీద ఆధారపడి ఉండును.

1. ఉత్పత్తి ఫలము నిర్ణీతకాల వ్యవధికి సంబంధించినది అయి వుంటుంది.
2. ఆ కాల వ్యవధిలో సాంకేతిక పరిజ్ఞానం స్థిరంగా ఉంటుంది.
3. ఉత్పత్తి సంస్థ, లభ్యమవుతున్న ఉత్పత్తి పద్ధతులన్నింటిలోను ఉన్నతమయిన సామర్థ్యమున్నది అయిన ఉత్పత్తి పద్ధతిని ఎంచుకుంటుంది.
4. ఉత్పత్తి కారకాలను సౌకర్యం ప్రకారం విభజించుట సాధ్యమవుతుంది

ఈ నాలుగు ప్రమేయాల మీదా ఆధారపడే ఉత్పత్తి ఫలము అనే భావనను మనం వాడుతున్న విషయం జ్ఞాపకం ఉంచుకోవాలి.

ఒకే వస్తువుకు చెందిన ఉత్పత్తి ఫలము:

అనేక ఉత్పాదకాలను తీసుకొని ఒకటి కంటే ఎక్కువ వస్తువులను ఉత్పత్తి చేయడం ఆధునిక ఆర్థిక వ్యవస్థలో సాధారణమయిన విషయం

ఉత్పత్తి చేసేది ఒక వస్తువయినా, అందుకు విభిన్న ఉత్పత్తి పద్ధతులు ఉంటాయి

ఒక యూనిట్ కాలంలో ఒక యూనిట్ ఉత్పాదితం తయారు కావడానికి ఉత్పాదకాలు ఏ రకంగా మిశ్రితమయ్యేది అనుపాతాలలో మనకు ఉత్పత్తి పద్ధతి వివరిస్తుంది. విభిన్న అనుపాతంలో మిశ్రితమయ్యే ఉత్పాదికాలు విభిన్న ఉత్పత్తి పద్ధతులవుతాయి.

ఉదా: ఒక వస్తువును ఉత్పత్తి చేయడానికి శ్రమ, పెట్టుబడి, అనే రెండు ఉత్పాదకాలు కావాలి. ఈ రెండు విభిన్న అనుపాతాలలో మిశ్రితం అవుతూ ఉండవచ్చు.

ఉత్పత్తి పద్ధతి	మొదటిఉత్పత్తి పద్ధతి	రెండవ ఉత్పత్తి పద్ధతి	మూడవ ఉత్పత్తి పద్ధతి
శ్రమ	1	2	3
పెట్టుబడి	4	3	2

ఒక యూనిట్ ఉత్పాదితాన్ని, ఒక యూనిట్ కాలంలో ఉత్పత్తి చేయడానికి కూడా ఉత్పత్తి పద్ధతులున్నాయని పై పట్టిక వివరిస్తోంది. అయితే ఈ విభిన్న పద్ధతులలో సాంకేతికంగా ఎక్కువ సామర్థ్యము గల పద్ధతినే ఏ సంస్థ అయినా వాడుతూ ఉంటుంది. (ప్రమేయం మూడు) ఉదాహరణకి మన రెండు పద్ధతులు తీసుకొందాం.

	మొదటి	రెండవ
	పద్ధతి	
శ్రమ	2	3
పెట్టుబడి	3	3

ఎక్కువ ఉత్పాదకాలను వినియోగించే రెండవ పద్ధతి (3+3) ద్వారా ఎంత ఉత్పత్తి అవుతుందో తక్కువ ఉత్పాదకాలను వినియోగించే మొదటి పద్ధతి (2+3) ద్వారా కూడా అంతే ఉత్పత్తి అవుతోంది. ఇక్కడ మనం మొదటి పద్ధతినే ఎక్కువ సామర్థ్యం గల పద్ధతిగా పరిగణిస్తాము.

ఉత్పత్తి సిద్ధాంతాలలో సాంకేతికంగా సామర్థ్యం ఎక్కువగా ఉన్న పద్ధతి మీదే మనం మన దృష్టిని కేంద్రీకరిస్తుంటాము. అయితే సాంకేతికంగా సామర్థ్యం గల పద్ధతి ఆర్థికంగా సామర్థ్యం గలది కానవసరం లేదు ఈ రెంటికి మధ్య తేడాను గుర్తించాలి.

ఏ ఉత్పత్తి సంస్థలో అయినా, ఏ ఉద్యమదారుడయినా నిరంతరం లాభాలను అధికం చేసుకోవడానికి ప్రయత్నిస్తుంటాండు. లాభం అంటే ఆదాయానికి, ఖర్చుకి (రాబడి వ్యయం) మధ్యగల తేడా లాభాన్ని ఎక్కువ చేసుకోవడం అంటే ఈ తేడాని ఎక్కువ చేసుకోవడం

లాభము, రాబడి, వ్యయము:

లాభాన్ని ఎక్కువ చేసుకోవడం అంటే ఒక రకంగా వ్యయాన్ని తక్కువ చేసుకోవడం అవుతుంది. ఈ రకంగా వ్యయాన్ని తక్కువ చేసే పద్ధతి అధికంగా సామర్థ్యం గల పద్ధతి అవుతుంది.

ఇప్పుడు మనం ఒక యూనిట్ ఉత్పదితాన్ని, ఒక యూనిట్ కాలంలో ఉత్పత్తి చేయడానికి రెండు పద్ధతులున్న ఒక సంస్థను ఉదాహరణగా తీసుకుందాం.

	ఉత్పత్తి పద్ధతి	
	మొదటి	రెండవ
శ్రమ	2	1
పెట్టుబడి	3	4

ఈ రెండు సాంకేతిక సామర్థ్యం గల పద్ధతులలో ఏ పద్ధతిని ఉద్యమదారుడు ఎంపిక చేసుకుంటాడు. అన్న విషయం ఆయా పద్ధతుల వ్యయం మీద ఆధారపడి ఉంటుంది. శ్రమ యూనిట్లు ధర తక్కువయి పెట్టుబడి యూనిట్లు ధర ఎక్కువయి ఉంటే మొదటి పద్ధతిని ఎంపిక చేసుకుంటాడు. లేక పెట్టుబడి యూనిట్లు ధర తక్కువగా ఉండి శ్రమ యూనిట్లు ధర ఎక్కువగా ఉంటే రెండవ పద్ధతిని ఎంపిక చేసుకుంటాడు. అందుకే సాంకేతిక సామర్థ్యం గురించి మనం చర్చిస్తున్నప్పుడు అధిక సామర్థ్యం గురించి కూడా మనం పరిగణలోకి తీసుకోవాలి.

సాంకేతిక ఉత్పత్తి పద్ధతుల రీత్యా మనం ఉత్పత్తి ఫలాన్ని 2 రకాలుగా వర్గీకరించవచ్చు.

స్వల్పకాల ఉత్పత్తి ఫలము: కొన్ని ఉత్పాదకాలను స్థిరంగా ఉంచుకుని మిగతా వాటి పరిమాణాన్ని మార్చడం ద్వారా ఉత్పాదితంలో మార్పులను సాధించవచ్చు. ఈ రకంగా మార్పుకోగల ఉత్పాదకాలను చలాంక ఉత్పాదకాలు అని పిలుస్తుంటారు.

దీర్ఘకాల ఉత్పత్తి ఫలము: దీర్ఘకాల ఉత్పత్తి ఫలంలో అన్ని ఉత్పాదకాలు మార్పుకోవచ్చు. అన్ని చలాంక ఉత్పాదకాలవుతాయి.

స్వల్పకాలంలో మిగతా ఉత్పాదకాల పరిమాణాన్ని స్థిరంగా ఉంచి, కేవలం ఒక ఉత్పాదకం పరిమాణాన్ని మార్చడం ద్వారా ఉత్పత్తిని పెంచుకోవచ్చు. ఈ చలాంక ఉత్పాదక అనుపాతాన్ని మారుస్తూ ఉత్పత్తి మార్పుకునేటప్పుడు ఈ మార్పులను నిర్దేశించే సూత్రాన్ని చర అనుపాతాల సూత్రము అని పిలుస్తుంటాడు. దీర్ఘకాలంలో అన్ని ఉత్పాదకాల అనుపాతాన్ని మార్పుకోవచ్చు - తద్వారా మొత్తం ఉత్పత్తిస్థాయి పెరుగుతుంది. అంటే ప్రతిఫలం కూడా మారుతుంది.

ఉత్పత్తి ఫలం-చర అనుపాత సూత్రం

చర అనుపాతాల సూత్రం

ఒక ఉత్పత్తి ఫలంలో ఇతర అన్ని ఉత్పాదకాలను స్థిరంగా ఉంచి ఒకే ఒక చలాంక ఉత్పాదకంలో మార్పుల ద్వారా ఉత్పాదితంలో జరిగే మార్పులను నిర్దేశించే సూత్రమే చర అనుపాతాల సూత్రం. ఈ సూత్రం ప్రకారం ఏ ఉత్పత్తి క్రమంలో అయినా ఒకే చలాంక ఉత్పాదకం పరిమాణాన్ని పెంచుకుంటూపోతే ఒక దశ తర్వాత మొత్తం ఉత్పత్తి, సగటు ఉత్పత్తి, ఉపాంత ఉత్పత్తి అన్ని కూడా తగ్గనారంభిస్తాయి.

మొత్తం ఉత్పత్తి: నిర్ణీత కాల వ్యవధిలో ఉత్పాదకాలన్ని కలిపి చేసిన ఉత్పత్తిని మొత్తం ఉత్పత్తి అంటారు.

ఒకే ఒక ఉత్పాదకం మినహా మిగతా అన్ని ఉత్పాదకాల పరిమాణాన్ని స్థిరంగా ఉంచినపుడు మొత్తం ఉత్పత్తి చలాంక ఉత్పాదకంతో పాటు మారుతుంటుంది.

సగటు ఉత్పత్తి: ఒక యూనిట్ చలాంక ఉత్పాదకానికి ఉత్పత్తి అవుతున్న మొత్తం ఉత్పత్తిని సగటు ఉత్పత్తి అంటారు.

$$\text{సగటు ఉత్పత్తి} = \frac{\text{మొత్తం ఉత్పత్తి}}{\text{చలాంక ఉత్పాదకాల మొత్తం}} = \frac{Y}{X}$$

ఉపాంత ఉత్పత్తి : మరొక యూనిట్ చలాంక ఉత్పాదకం మార్చడం ద్వారా మొత్తం ఉత్పత్తిలో కలిగే మార్పులను ఉపాంత ఉత్పత్తి అంటారు.

$$\text{ఉపాంత ఉత్పత్తి} = \frac{\text{మొత్తం ఉత్పత్తిలో మార్పు}}{\text{చలాంక ఉత్పత్తిలో మార్పు}} = \frac{DY}{DX}$$

వ.సంఖ్య	ఎరువులు యూనిట్లో	TP	AP	MP	
1	1	2.5	2.5	2.5	మొదటి దశ
2.	2	6	3.0	3.5	
3.	3	10	3.3	4.0	
4.	4	15	3.8	5	
5.	5	20	4.0	5	
6.	6	24	4.0	4	
7.	7	27	3.9	3	రెండవ దశ
8.	8	29	3.6	2	
9.	9	30	3.3	1	
10.	10	30	3.0	0	మూడవ దశ
11.	11	29	2.6	-1	
12.	12	27	2.3	-2	

భూమి విత్తనాలు, వ్యవసాయ కూలీలు మొదలైనవి స్థిరంగా ఉంచి ఎరువుల యూనిట్లను పెంచుతూ పోవచ్చు. 2,3 వరుసల్లో ఉత్పత్తి ఫలాన్ని గమనించవచ్చు. 4,5 వరుసలలో సగటు, ఉపాంత ఉత్పత్తులను అంచనా వేయవచ్చు. ఎరువులు 10 యూనిట్లు పెంచిన తరువాత మొత్తం ఉత్పత్తి తగ్గింది ఈ తగ్గుదల మూడింటికి ఒక చోట ప్రారంభం కావటం లేదని గమనించాలి. ముందుగా ఉపాంత ఉత్పత్తి, తరువాత, సగటు, తరువాత మొత్తం ఉత్పత్తి తగ్గనారంభిస్తుంది.

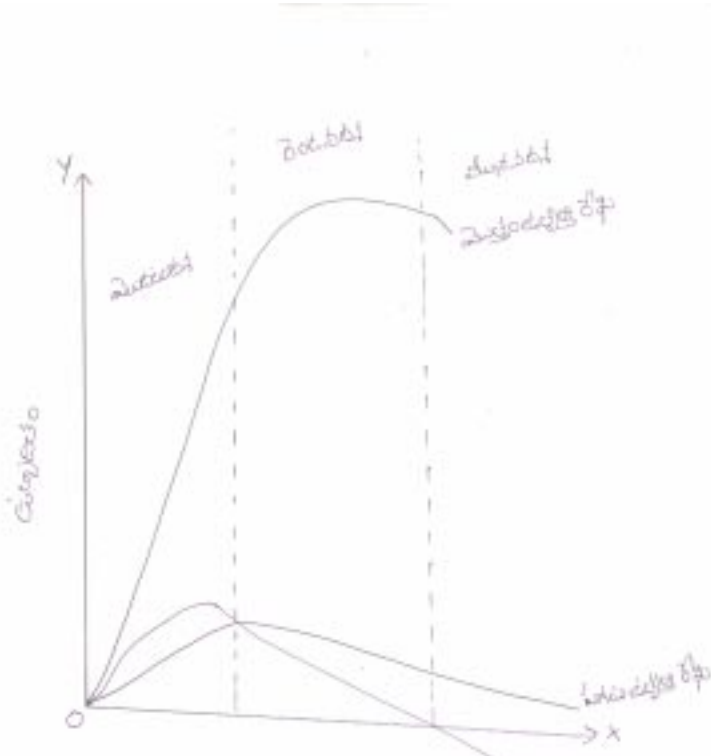
మొదటి దశ, మూడవ దశ హేతువిరుద్ధమైన దశలు, రెండవ దశ హేతు బద్ధమయిన దశ.

మొదటి దశ: ఒకటవ దశలో మొత్తం ఉత్పత్తి పెరిగే రేటులో ఉంటుంది. ఈ దశలో 5 యూనిట్లు ఎరువులు పెంచి 20 యూనిట్లు ఉత్పత్తి చేశారు. ఈ దశలో సగటు, ఉపాంత ఉత్పత్తి కూడా పెరుగుతున్నాయి. ఉపాంత ఉత్పత్తి తగ్గనారంభించినపుడు మరియు సగటు ఉత్పత్తి, ఉపాంత ఉత్పత్తి సమానమయినపుడు మొదటి దశ అంతమవుతుంది అంటే సగటు, ఉపాంత ఉత్పత్తుల రేఖలు ఖండించుకునే దగ్గర మొదటి దశ అంతమవుతుంది. హేతుబద్ధమైన ఉద్యమదారుడు మొదటి దశ కంటే ఎక్కువ ఉత్పత్తి చేస్తాడు ఎందుకంటే అతడికి మొదటిదశ హేతు విరుద్ధమైన దశ. ఉత్పత్తి వ్యాకోచత్వము 1 కంటే ఎక్కువగా ఉండును అంటే ఉత్పత్తి పెరుగుతున్న రేటులో పెరుగును.

రెండవ దశ: రెండవ దశలో కూడా ఉత్పత్తి పెరుగును కానీ పెరుగుదల ఉత్పత్తి తగ్గుముఖం పట్టింది. యిందులో మొత్తం ఉత్పత్తి రేఖ ఉన్నత స్థితికి చేరుకుంటుంది. ఉపాంత ఉత్పత్తి రేఖ శూన్యం అవుతుంది. రెండవ దశ ఉపాంత ఉత్పత్తి రేఖ శూన్యమయ్యే దగ్గర అంతమగును.

రెండవ దశ హేతుబద్ధమయిన దశ ఈ దశలో లాభాలు అధికంగా ఉంటాయి. ఉత్పత్తి వ్యాకోచత్వము 0 నుంచి 1 మధ్య ఉండును. అందుకే ఉత్పత్తి తగ్గుతున్న రేటులో పెరుగును.

మూడవ దశ : హేతు విరుద్ధమయిన దశ ఈ దశకు చేరుకుంటే లాభాలను తగ్గించుకోవలసి ఉంటుంది. అందువలన హేతుబద్ధమైన ఉద్యమదారుడు రెండవ దశవరకు ఉత్పత్తిని కొనసాగిస్తాడు. ఈ రెండవ దశనే ఆర్థిక క్షేత్రం అని కూడా అనవచ్చు.



ఉత్పత్తి స్థాయిని సుసరించి లభించే ప్రతిఫలాల గురించి, వాటిని నిర్ధారించే నియమాల గురించి, సపై నియమాల గురించి దాని వ్యాకోచత్యము గురించి తెలుసుకోవడం.

ప్రతిఫల నియమాలు:

స్వల్పకాల వ్యవధిలో కొన్ని ఉత్పాదకాల మొత్తాన్ని ఎక్కువ చేసుకోవడం ద్వారా మాత్రమే ఉత్పాదిత మొత్తాన్ని విస్తరించుకోగలము. కాని దీర్ఘకాల వ్యవధిలో అన్ని ఉత్పాదకాలను పెంచుకొని, ఉత్పాదిత మొత్తాన్ని విస్తరించుకోవచ్చు. అప్పుడు ఆ సంస్థలో ఉత్పత్తి స్థాయి మారుతుంది. ఉత్పత్తి కారకాలన్నింటిని మార్చడం ద్వారా ఉత్పత్తి స్థాయి ప్రతిఫలాలు మారడాన్ని స్థాయి ప్రతిఫలాలు అంటారు.

దీర్ఘకాలంలో అన్ని ఉత్పత్తి సాధనాలను ఒక అనుపాతంలో మార్చినప్పుడు ఉత్పత్తి ఏ అనుపాతంలో మార్పు చెందుతుందో తెలియచేసే దానిని స్థాయి ప్రతిఫలాలు అంటారు. దీర్ఘకాలంలో ఉత్పాదిత మొత్తాన్ని రెండురకాలుగా ఎక్కువ చేసుకోవచ్చు. ఉత్పత్తి కారకాలన్నింటిని ఒక శాతంలో లేదా ఒక అనుపాతంలో పెంచి, ఉత్పాదిత మొత్తాన్ని ఎక్కువ చేసుకోవచ్చు. లేదా ఉత్పత్తి కారకాలను వివిధ అనుపాతాలలో పెంచి ఉత్పాదిత మొత్తాన్ని ఎక్కువ చేసుకోవచ్చు. స్థాయి ప్రతిఫలాలు అంటే ఉత్పత్తి కారకాలు ఒకే అనుపాతంలో పెరిగినప్పుడు కలిగే ప్రభావం మాత్రమే. స్థాయి ఆదాలలో స్థాయిప్రతిఫలాలు ఒక భాగం. స్థాయి ప్రతిఫలాలు సాంకేతిక ప్రభావాన్ని మాత్రమే సూచిస్తాయి. కాని ఆదాయ ప్రతిఫలాలు సాంకేతిక ప్రతిఫలాలలో పాటు ద్రవ్యరీత్యా ఆదాలను కూడ సూచిస్తాయి. అన్ని ఉత్పత్తి కారకాలు ఒక అనుపాతంలో పెరిగినప్పుడు ఉత్పత్తి స్థాయి పెరుగుతుంది. అందుకే ఆలాంటి పరిస్థితులలో ఉత్పత్తి కారకాలకు ఒకదానితో ఒకటికి కూడా నిష్పత్తి మారదు కేవలం ఉత్పత్తిస్థాయి మాత్రమే మారుతుంది.

ప్రమేయాలు: (factors):

స్థాయి ప్రతిఫల నియమాలు కొన్ని ప్రమేయాల మీద ఆధారపడ్డాయి అవి

- 1 అన్ని ఉత్పత్తి కారకాలు చలాంకాలే
- 2 ప్రతి శ్రామికుడికి నిర్ణీతమైన శ్రమసాధనాలుంటాయి
- 3 సాంకేతిక మార్పులు ఏవీ ఉండవు
- 4 సంపూర్ణ స్పర్ధ ఉంటుంది
- 5 ఉత్పాదితం భౌతిక మోతాదలలో కొలవబడుతుంది

అన్ని ఉత్పాదకాలు సరి సమానంగా వాడినప్పుడు ఉత్పత్తి స్థాయి పెరుగుతుంది. ఉత్పాదిత మొత్తంపై ఈ పెరుగుదల మూడు దశలలో తన ప్రభావాన్ని చూపిస్తుంది. మొదటి దశలో స్థాయి ప్రతిఫలాలు పెరుగుదల ఉత్పాదకాలు పెరిగిన శాతం కంటే ఎక్కువ ఉత్పాదిత మొత్తం పెరుగుతుంది.

రెండవ దశలో స్థాయి ప్రతిఫలాలు స్థిరంగా ఉంటాయి. ఉత్పాదకాలు ఎంత మేరకు పెరిగాయో ఉత్పాదితం కూడా అంతే మేరకు పెరుగుతుంది.

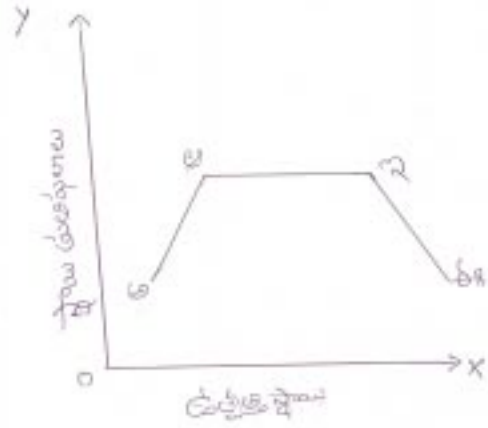
మూడవ దశలో స్థాయి ప్రతిఫలాలు క్షీణిస్తాయి. ఉత్పాదకాలు ఎంతమేరకు పెరిగాయో అంతకంటే తక్కువ స్థాయిలో ఉత్పాదితం పెరుగుతుంది. మొత్తం అన్ని ఉత్పాదకాలను మనం ఒక శాతం పెంచితే మొదటిదశలో ఒక శాతం కంటే ఎక్కువ పెరుగుతుంది.

రెండవ దశలో ఉత్పాదితం ఒక శాతం మాత్రమే పెరుగుతుంది. మూడవ దశలో ఉత్పాదితం ఒక శాతం కంటే తక్కువ పెరుగుతుంది.

అ-ఆ = వృద్ధి చెందుతున్న స్థాయి ప్రతి ఫలాలు

ఆ-ఇ = స్థిర స్థాయి ప్రతి ఫలాలు

ఇ-ఈ = క్షీణ స్థాయి ప్రతి ఫలాలు



యూనిట్	ఉత్పత్తిస్థాయి	ఉత్పత్తిఫలాలు	ఉపాంత ప్రతిఫలాలు
1	1 కూలీ+1ఎకరంభూమి	8	8
2	2+2	17	8.5
3	3+3	27	9
4	4+4	38	9.5
5	5+5	4.9	9.8
6	6+6	5.9	9.8
7	7+7	68	9.7
8	8+8	76	9.5

ఈ పట్టికలో మొదట ఒక కూలీ ఒక ఎకరం దగ్గర ఉత్పత్తి స్థాయి ఉన్నప్పుడు ఉత్పాదితం 8 క్వింటాల్స్, స్థాయిని రెట్టింపు చేస్తే (2+2) ప్రతిఫలాలు రెట్టింపు కంటే ఎక్కువ (8 కంటే ఎక్కువ 17 పెరిగింది) అలాగే స్థాయి మూడురెట్లు పెంచితే (3+3) ఉత్పాదితం (27 కి) పెరిగింది. ఈ దశ వృద్ధి చెందుతున్న స్థాయి ప్రతిఫలాల దశ.

రెండవ దశలో నాల్గవ యూనిట్ నుండి ఉత్పత్తి స్థాయి పెరిగినా ఉపాంత ప్రతిఫలాలు 11 దగ్గర స్థిరంగా ఉన్నాయి. అంటే యిది స్థిర స్థాయి ప్రతిఫలాల దశ. మూడవ దశలో 6,7,8 యూనిట్లు ఉత్పత్తి స్థాయి పెరుగుతున్న కొద్ది ప్రతిఫలాల స్థాయి తగ్గును - 10,9,8

స్థాయి ప్రతిఫలాలు ఎందుకలా మొదట్లో పెరిగి తర్వాత స్థిరంగా ఉండి, క్షీణిస్తున్నాయి. మనం ఈ మూడు దశలలో సూత్రాన్ని విశ్లేషించడం ద్వారా దీనికి సమాధానం తెలుసుకోవచ్చు.

వృద్ధి చెందుతున్న స్థాయి ప్రతిఫలాలు :

సాధారణంగా ఉత్పత్తి కారకాలు అవిభాజ్యంగా ఉంటాయి.

ఉదా. ఒక సంస్థ యంత్రాల సంఖ్య ఎక్కువ చేసుకుందని భావిద్దాం. అది సగం యంత్రాన్ని వినియోగించలేదు. కొత్తగా ఓ పూర్తి యంత్రాన్ని మాత్రమే వినియోగించగలదు.

ఉత్పత్తి కారకాల ఈ అవిభాజ్యతలపై స్థాయి ప్రతిఫలాలు వృద్ధి చెందుతుంటాయి ఈ అవిభాజ్యత సంగతి ఎలా ఉన్నా ఉత్పత్తి స్థాయి పెరిగినప్పుడు ఎక్కువ ఆదా చేసుకునే అవకాశం పెరుగుతుంది. ఈ రకం ఆదాలనే స్థాయి ఆదాలు అని అంటారు.

అలాగే ఉత్పత్తి క్రమంలో ప్రత్యేకీకరణ పెరుగుతుంది. ఏ ఉత్పత్తి సంస్థ అయిన ఉత్పత్తి క్రమంలో పెంచుకొన్నప్పుడు నిర్ణయాలను, యంత్రాలను, శ్రమలను ప్రత్యేకీకరణకు అవకాశం పెరుగుతుంది. ప్రతీపని అనేక క్రమాలుగాను, ఉపక్రమాలుగాను విభజించబడి సామర్థ్యాన్ని పెంచుకునే అవకాశం పెరుగుతుంది.

ప్రత్యేకీకరణ పెరిగే కొద్దీ అంతర్గతంగా కూడా ఆదాచేసే అవకాశాలు పెరుగుతాయి. ఉన్నతమయిన యంత్రాలను వినియోగించుకోవచ్చు. వస్తువుల అమ్మకం సులభం చేసుకోవచ్చు. అవసరమయిన ఋణాలను తక్కువ వడ్డీకి తీసుకొనవచ్చు. ముడిసరుకులను తక్కువ రేటుతో కొనుక్కోవచ్చు. ఎక్కువ మంది సమర్థవంతమయిన నిర్వహణులు, నైపుణ్యంగల శ్రామికులను నియమించుకోవచ్చు. ఒక్క మాటలో ఉత్పత్తి స్థాయి పెరగడం ద్వారా అనేక రకాలుగా ఆదా చేసుకోవచ్చు. అంతేగాక బహిర్గతంగా కూడా అనేక రకాలుగా ఆదా చేసుకోవచ్చు. ఒకేచోట ఉత్పత్తి సంస్థలన్ని ఉంటే రవాణా ఖర్చులు తగ్గుతాయి. వ్యాపార సమాచారాన్నిచ్చే పత్రికలు, కొత్త పరిశోధనలు, శిక్షణా కేంద్రాలు ఏర్పాటు చేసుకొని ఉత్పత్తిలో సామర్థ్యాన్ని పెంచుకోవచ్చు. ఇవన్నీ కూడా స్థాయి ప్రతిఫలాల వృద్ధికి తోడ్పడతాయి.

2. స్థిరస్థాయి ప్రతిఫలాలు: ఏ సంస్థలో అయినా పరిశ్రమలో అయినా స్థాయి ప్రతిఫలాలు ఒక దశ వరకు మాత్రమే వృద్ధి చెందుతుంటాయి. ఆ తర్వాత కూడా మొదటి దశలో మనం గమనించిన అంతర్గత ఆదాల వల్ల కలిగే ప్రయోజనాన్ని నష్టదాయకాలు రద్దు చేస్తాయి. ఆదాలు నష్టదాయకాలు ఒక దానికొకటి సమానం చేసుకుంటే ఉత్పాదిత పరిమాణం స్థిరంగా ఉంటుంది.

ఉత్పాదకాలు ఎంత మేరకు పెరుగుతాయో అంత మేరకు ఉత్పాదితం పెరుగుతుంది. ఈ స్థిరస్థాయి ప్రతిఫలాలని సూచించే ఉత్పత్తి ఫలాన్ని జాతీయ ఉత్పత్తి ఫలము అని కూడా పిలుస్తుంటారు.

3. క్షీణస్థాయి ప్రతిఫలాలు: స్థాయి ప్రతిఫలాలు స్థిరపడిపోయిన తర్వాత కూడా ఉత్పత్తి స్థాయి పెంచుకుంటే, క్షీణస్థాయి ప్రతిఫలాలు లభించనారంభిస్తాయి. ఉత్పత్తి నిర్వహణ సాధ్యంకాని స్థాయికి పెరిగి వివిధ వస్తువుల మధ్య పనుల మధ్య సంయమనం దెబ్బ తింటుంది.

నష్టదాయకాలు, ఆదాయాల కంటే ఎక్కువవుతాయి. ఉత్పత్తి కారకాల ధరలు పెరగడం వల్ల ఈ నష్టదాయకాలు కలగవచ్చు. లేదా ఉత్పత్తి కారకాల ఉత్పాదక శక్తి తగ్గడం వల్ల కూడా కలగవచ్చు.

సంపూర్ణ స్పర్ధ ఉంటుందిని మనం ముందే చెప్పుకున్నాం. ఫలితంగా డిమాండ్ పెరిగితే ధరలు పెరగుతాయి ఉత్పత్తిస్థాయి పెరగడం వల్ల పెట్టుబడి, శ్రమ, భూమి అన్ని ఉత్పత్తి కారకాల డిమాండ్ పెరుగుతుంది. ఫలితంగా వాటి ధరలు పెరుగుతాయి. ఎక్కువ సంఖ్యలో పెద్ద యంత్రాలను నడిపించడం కష్టమయి కూడా నష్టదాయకాలు కలగవచ్చు. ఈ కారణాలన్నింటి వల్ల మూడవ దశలో స్థాయి ప్రతిఫలాలు క్షీణిస్తాయి.

స్థాయి ఆదాలు

ఒక ఉత్పత్తి సంస్థ అయినా, పరిశ్రమ అయినా స్థాయి ఉత్పత్తిలో ఉండే ప్రయోజనాన్ని పొందడం కోసం తన ఉత్పత్తి స్థాయిని పెంచుకుంటుంది. పారిశ్రామిక విప్లవానంతరం ప్రపంచవ్యాప్తంగా పెద్ద పెద్ద యంత్రాలను వినియోగించడం ద్వారా ఉత్పాదిత మొత్తాన్ని విస్తరించుకొనడం వాడుకొనడం వాడుకలోకి వచ్చింది. హెచ్చుస్థాయి ఉత్పత్తి వల్ల కలిగే ఆదాలను అనుభవించడం కోసమే యిది వాడుకలోకి వచ్చింది. అంతర్గతంగా ఉత్పాదితాన్ని విస్తరించుకొనడం ద్వారా గాని, బహిర్గతంగా ఒకే ప్రాంతంలో అనేక సంస్థలు కేంద్రీకృతం కావడం వల్ల గాని ఏ సంస్థ అయినా పరిశ్రమ అయినా ఉత్పత్తి వ్యయాన్ని తగ్గించుకొనడాన్ని స్థాయి ఆదాలు అని పిలుస్తుంటారు.

స్థాయి ఆదాలు రెండు రకాలు:

1. అంతర్గత ఆదాలు
2. బహిర్గత ఆదాలు

ఏ ఉత్పత్తి సంస్థ అయినా తన ఉత్పాదిత స్థాయిని పెంచుకున్నప్పుడు ఆ సంస్థకు కలిగే ఆదాలు - అంతర్గత ఆదాలు అంటే అంతర్గత ఆదాలు ఒక సంస్థ తన ఉత్పాదితాన్ని విస్తరించుకోవడం వల్ల ఆ సంస్థకు మాత్రమే కలిగే ఆదాలు అవి ఉత్పత్తి స్థాయి పెరగడం వల్ల కలుగుతాయి. ఇందులోను విభిన్న అంతర్గత ఆదాలున్నాయి.

సాంకేతిక ఆదాలు: మూడు కారణాల వల్ల సాంకేతిక ఆదాలు చేసుకోవడానికి అవకాశం ఉంటుంది.

1. సాంకేతికమైన ఉన్నతమైన ఉత్పత్తి పద్ధతిని వినియోగించడం ద్వారా గాని, సరసమైన ధరలకు పెద్ద యంత్రాలను కొనడం ద్వారాగాని, విభిన్న ఉత్పత్తి క్రమాలను సమన్వయం చేసి, ప్రత్యేకీకరణ చేయడం ద్వారా గాని సాంకేతిక ఆదాలు సాధ్యమవుతాయి.
2. నిర్వహణ ఆదాలు - విభిన్న విభాగాలుగా ప్రత్యేకీకరించడం ద్వారాగాని విధుల రీత్యా ప్రత్యేకీకరించడం ద్వారాగాని నిర్వహణ ఆదాలు సాధ్యమవుతాయి.
3. వాణిజ్య ఆదాలు: ఉత్పత్తి కవసరమయిన పదార్థాలను కొనడం ద్వారా గాని, ఉత్పత్తి అయిన వస్తువులని అమ్మడం ద్వారాగాని ఈ వాణిజ్య ఆదాలు సాధ్యమవుతాయి. పెద్ద పెద్ద సంస్థలు వారి దేశాలలో ఉండే సౌలభ్యం వల్ల ఈరకమయిన ఆదాలు చేసుకోగలము.
4. ద్రవ్యసంబంధ ఆదాలు: పెద్ద పెద్ద సంస్థల నుండి లేక ఋణాలు తీసుకొనడంలోను, వడ్డీ రేటులలోను ఉండే సౌలభ్యం వల్ల కలిగ ఆదాలను ద్రవ్య సంబంధ ఆదాలు అంటారు.
5. **నష్టాన్ని భరించే సంసిద్ధత వల్ల కలిగే ఆదాలు:** పెద్ద సంస్థలకు నష్టభయాన్ని భరించేందుకు సంసిద్ధత ఉంటుంది. అవసరమయితే ఉత్పాదితాన్ని ఇతర రంగాలలోకి మళ్ళించే అవకాశం ఉండటం వల్ల ఈ సంసిద్ధత కలుగుతుంది. ఈ మళ్ళింపు ముడి సరుకుల సరఫరాలు కావచ్చు కాని సంస్థ ఈ సంసిద్ధతను కలిగి ఉండటం వల్ల కూడా దానికి ఆదా చేసుకునే అవకాశం ఉంటుంది. ఆ రకం ఆదాలను నష్టాన్ని భరించే సంసిద్ధత వల్ల కలిగే ఆదాలు అని పిలుస్తుంటారు.

2. బహిర్గత ఆదాలు:

ఒక పరిశ్రమ ఒకే ప్రాంతంలో కేంద్రీకరింపబడటం వల్ల కలిగే ఆదాలను బహిర్గత ఆదాలు అంటారు. ఒక పరిశ్రమ మొత్తం ఉత్పత్తి స్థాయి పెరగడం వల్ల ఆ పరిశ్రమల భాగమయిన ప్రతి ఉత్పత్తి సంస్థకు వ్యయం తగ్గినప్పుడు ఈ రకమయిన బహిర్గత ఆదాలు సాధ్యమవుతాయి. ఉత్పత్తి సంస్థ కార్యకలాపాల వల్ల కాక దాని బయట మొత్తం పరిశ్రమలో స్థాయి పెరగడం వల్ల ఈ ఆదాలు సాధ్యమవడంతో వాటిని బహిర్గత ఆదాలు అని అంటారు. యిది 3 రకాలు.

- 1. కేంద్రీకరణ వల్ల కలిగే ఆదాలు:** ఒక ప్రాంతంలో ఒక పరిశ్రమ కేంద్రీకరింపబడటం వల్ల, ఋణసౌకర్యంలోను, రవాణా సౌకర్యంలోను, వైపుణ్యం గల శ్రామికుల సరఫరాలలోను అసంబంధిత పరిశ్రమలోను అన్నింటిలోను వ్యయం తగ్గుతుంది. ఆ రకంగా చేసుకోగల ఆదాలను కేంద్రీకరణ వల్ల కలిగే ఆదాలు అంటారు.
- 2. సమాచార ఆదాలు:** ఒక పరిశ్రమకు సంబంధించిన సమాచారం వాణిజ్య పత్రికలలోను, పరిశోధనా కేంద్రాలలోను లభ్యమవుతున్నప్పుడు ఆ సమాచారం వల్ల కలిగే ఆదాలను సమాచార ఆదాలు అంటారు.
- 3. వికేంద్రీకరణ వల్ల కలిగే ఆదాలు:** ఒక పరిశ్రమలో ఉత్పత్తి స్థాయి పెరిగినప్పుడు ఉత్పత్తి క్రమాన్ని విభజించి, మరింత ప్రత్యేకీకరణ చేయడానికి అవకాశం ఉంటుంది. ఈ రకం ఆదాలను వికేంద్రీకరణ వల్ల కలిగే ఆదాలు అంటారు.

వ్యయ మరియు రాబడి విశ్లేషణ

వ్యయ విశ్లేషణ

లక్ష్యం:

సంస్థ యొక్క ఉత్పత్తి పరిమాణాన్ని మరియు వస్తువు ధరను అర్థం చేసుకోవడానికి ఉత్పత్తి వ్యయాల గూర్చి నేర్చుకొనాలి.

సంగ్రహం:

1. వ్యయం యొక్క స్వభావము
2. సృష్టమైన మరియు అసృష్టమైన వ్యయాలు
3. ద్రవ్య వ్యయాలు-వాస్తవిక వ్యయాలు-అవకాశవ్యయాలు
4. స్వల్పకాలంలో వ్యయం యొక్క స్వభావము
5. స్థిర వ్యయం మరియు చరవ్యయాలు
6. సగటు వ్యయం మరియు ఉపాంత వ్యయం
7. స్వల్పకాల వ్యయ రేఖలు

వరిచయము:

మానవుని కోర్కెలను తృప్తి పరచుకోవడానికి వస్తు సేవలు కావలెను. వస్తువులను ఉత్పత్తి చేయడం అంటే కోర్కెలను తీర్చుకోవడానికి ప్రయోజనాలను సృష్టించటం అని అర్థం. అయితే వస్తువులను ఉత్పత్తి చేయడానికి సృష్టించటం ఉత్పత్తి కారకాలు లేక ఉత్పాదకాలు వినియోగించవలసి ఉంటుంది. ఈ ప్రక్రియ భౌతిక పరమైనది. ఉత్పత్తి కారకాలకిచ్చే పారితోషికం వాటి ధరలు సంస్థకు సంబంధించినంత వరకు వ్యయం అవుతుంది. వ్యయాన్ని బట్టి ఒక వస్తువును ఉత్పత్తి చేయవలెనా లేదా అన్న విషయాన్ని సంస్థ నిర్ణయించుకుంటుంది. మార్కెట్ నందు వస్తువు ధర ఆ వస్తువు యొక్క సరైన మరియు డిమాండును బట్టి ఉంటుంది. వ్యయాన్ని అర్థం చేసుకోవడమంటే సరైన సంబంధించిన విషయాలను అవగాహన చేసుకోవడమే అవుతుంది.

వ్యయాలను కొన్ని రకాలుగా వర్గీకరించవచ్చు. వాస్తవిక వ్యయాలు, ద్రవ్య రూపంలో నున్న వ్యయాలు, అవకాశం లేదా ప్రత్యామ్నాయ వ్యయాలు, సృష్టంగా కన్పించు వ్యయాలు మరియు రూపొందించబడిన వ్యయాలు మొదలగునవి.

1. సృష్టంగా కన్పించు వ్యయాలు

ఒక సంస్థ వస్తు సేవలను కొనుటకు ప్రత్యక్షంగా చేసిన ద్రవ్యపరమైన వ్యయాన్ని సృష్టంగా కన్పించు వ్యయాలంటారు. శ్రామికులకు చెల్లించు వేతనాలు, ముడిసరుకు కొనుటకు చేసిన వ్యయం, విద్యుచ్ఛక్తికి అయిన ఖర్చు మొదలగునవి. సృష్టమైన వ్యయాలుగా అర్థం చేసుకోవచ్చును.

2. సృష్టలేని లేక ఊహించబడిన వ్యయాలు

కొన్ని వ్యయాలను సృష్టంగా లెక్క కట్టలేము. వాటిని ఊహించుకోవలసి ఉంటుంది. స్వంతంగా చేయుపని యొక్క విలువ, స్వంతంగా లభ్యమైన వనరుల యొక్క వ్యయం మొదలగునవి. అద్దె యివ్వకుండా స్వంత ఇంట్లోనున్న దానికి అద్దె, యజమాని తాను చేయు పనికి వేతనము, మొదలగునవి ఈ వ్యయాలుగా పరిగణించవచ్చును. ఉత్పత్తి వ్యయాలను లెక్క కట్టుటలో ఈ వ్యయాలను కూడా పరిగణనలోనికి తీసుకోవలసి ఉంటుంది. మొత్తం వ్యయంలో ఈ రెండు రకాల వ్యయాలను సమీకరించాల్సి ఉంటుంది.

3. వాస్తవిక వ్యయాలు

ద్రవ్య రూపంలో చెల్లించిన వ్యయాలను ద్రవ్య వ్యయాలని చెప్పితిమి. వస్తువులను ఉత్పత్తి చేయుఉత్పాదకాలే కాకుండా ఆ ప్రక్రియలో సంఘంలో నున్న వ్యక్తుల త్యాగాలు లెక్క కూడా తోడ్పడి యుంటాయి. ఉత్పత్తి ప్రక్రియలో సంఘంలో నున్న వ్యక్తుల త్యాగాలకు లెక్క చేయవలసి ఉంటుంది. ఉదాహరణకు - కార్మికులు వారి విరామాన్ని తగ్గించుకోవలసి ఉంటుంది. అదేవిధంగా పెట్టుబడి దారులు ఎంతో కష్టంతో పొదుపు చేసిన దానిని పెట్టుబడి క్రింద పెట్టవలసి ఉంటుంది. భూస్వామి తన భూమిని ఉత్పత్తి కొరకు వినియోగించవలసి ఉంటుంది. ఈ విధంగా సంఘంలో నున్న వారెంతోమంది త్యాగాలు చేస్తేగాని ఉత్పత్తి సాగదు. నిజంగా ఈ త్యాగాలకు ధర కట్టుట అంత తేలికైన పనికాదు. మార్షల్ వీటిని వాస్తవిక వ్యయాలంటాడు. ఉత్పత్తి దారుడు వస్తుత్పత్తి చేయుటలో చేసిన త్యాగాలు నిజమైన వ్యయాలు. అది ఉత్పత్తిదారుడు చేసిన ప్రయత్నాల యొక్క విలువ అని అభిప్రాయము కనుక వాస్తవిక వ్యయాలు ద్రవ్య వ్యయాలతో సమానంగా ఉండవు. కారణం త్యాగాలను ద్రవ్య రూపంలో విలువకట్టుట కష్టమైన పని అని మార్షల్ తన గ్రంథంలో ఈ విధంగా అంటాడు. ఒక వేళ ద్రవ్యం యొక్క కొనుగోలు శక్తిలో మార్పులేదని అనుకుంటాము. అదే విధంగా ప్రయత్నానికయ్యో ఖర్చులోను, నిరీక్షణ సమయంలోను మార్పు లేదని అనుకున్నచో వాస్తవిక వ్యయాలు, ద్రవ్య వ్యయాలతో సమానం కావచ్చు. కాని ఒక వ్యక్తి యొక్క త్యాగాన్ని అదే కాలానికి పనిచేస్తూ ఆర్జించిన వేతనంతో సమానమని చెప్పలేము. కార్మికుని యొక్క ఆవేదన, మానసిక యిబ్బంధులు తన కిచ్చిన వేతనంతో సరికావు. కనుక వాస్తవిక వ్యయాలు మరియు దృవ్య వ్యయాలు ఈ రెండు అంశాలు స్వల్పకాలంలోగాని దీర్ఘకాలంలోగాని సమానం కావు (మార్షల్)

4. అవకాశ వ్యయాలు లేక ప్రత్యామ్నాయ వ్యయాలు:

వనరులు పరిమితాలు కోరికలు అపరిమితాలు. వనరులను వివిధ ఉపయోగాలకు వినియోగించుకోవచ్చును. కనుక వనరులను ఏవి ఉపయోగాలకు ఎంతెంత వినియోగించాలన్నది ఆర్థిక సమస్యకు దారితీస్తుంది. వనరులు పుష్కలంగా లభ్యమైనచో ప్రత్యామ్నాయంగా వాటిని ఉపయోగించవలసిన ఆగత్యం ఏర్పడును. ఆధునిక ఆర్థికవేత్తల ప్రకారం వాస్తవిక వ్యయాలు త్యాగాలతో ముడిపడి ఉంటాయి కనుక వస్తుత్పత్తి యొక్క వ్యయాన్ని అవకాశ లేదా ప్రత్యామ్నాయ వ్యయాలలో పరిశీలించవలసి ఉంటుంది. ఉదాహరణకు ఒక భూమిని గోధుమ పంటకు గాని వరి పంటకు గాని ఉపయోగించవచ్చు.

ఒకవేళ ఆ భూమిని గోధుమ పంటకు వినియోగించామని అనుకుందాము, అప్పుడు పంటను ఉత్పత్తి చేయటానికి అయిన ప్రత్యామ్నాయ వ్యయం వరిపంటకు అయిన

ఉత్పత్తి వ్యయానికి సమానము, అనగా వరి పంటకు ఎంత వ్యయం అవుతుందో అంతకంటే తక్కువ ఉన్నప్పుడు గోధుమ పంటను పండిస్తాము. కనుక గోధుమ పంట ప్రత్యామ్నాయ వ్యయము వరి పంట వ్యయముతో సమానమగును. ఈ విధంగా ఏ ఉత్పత్తి కారకానికైనా ఈ భావనను వర్తింపచేయవచ్చును. అయితే ప్రత్యామ్నాయ వ్యయం అనునది నిజమైన లేదా ఉత్పత్తిదారు ఖర్చు చేసిన వ్యయంతో సమానము కాదు. ఇంకొక నియామకంలో ఎంత ఖర్చు అయివుండెడిదో దానినే ప్రత్యామ్నాయ వ్యయం అంటాము.

ఒక శ్రామికుడు ఇటికలు మరియు పెంకులను ఉత్పత్తి చేయగలడనుకొందాము, ఇటికలు ఉత్పత్తి చేయటానికైన ప్రత్యామ్నాయ వ్యయం పెంకులను ఉత్పత్తి చేయటానికి అయిన ఖర్చుతో సమానంగా ఉంటుంది. అదే విధంగా ఇంకొక ఉదాహరణను చెప్పవచ్చును. రూ. 500/- లలో ఒక సైకిలును తయారు చేయగలం అని అనుకుందాము, అదే డబ్బుతో రెండు వాచీలను కూడా తయారు చేయగలం అని అనుకుందాము. అప్పుడు ఒకదాని యొక్క ప్రత్యామ్నాయ వ్యయం రెండోదానితో సమానం అయినది. కనుక అవసరాన్ని బట్టి ఈ రెండింటిలో ఏదైనా ఉత్పత్తి చేస్తాము. ఒక ఉత్పత్తి కారకాన్ని వినియోగించునప్పుడు, ఆ ఉత్పత్తి కారకాన్ని ఒకవేళ ప్రత్యామ్నాయంగా ఇంకొక వస్తువును ఉత్పత్తి కారకము యొక్క ప్రస్తుత వినియోగంలో గల ప్రత్యామ్నాయ ధర అని చెప్పవచ్చును. ఆర్థిక శాస్త్రవేత్త విప్పీ ఈ విధంగా అంటాడు దేనినైనా ఒక ప్రక్రియలో వినియోగించునప్పుడు అదే వస్తువులను ఇంకో విధంగా ఉపయోగించునందువల్ల రాగల ప్రయోజనాన్ని ప్రత్యామ్నాయ వ్యయం అని అంటాము.

ప్రత్యామ్నాయ లేక అవకాశ వ్యయాల భావన ఆర్థిక సమస్యలను అర్థం చేసుకోవడానికి చాలా ఉపయోగపడుతుంది. ఉత్పత్తి కారకాల ధరల నిర్ణయము, వినియోగము మరియు ప్రభుత్వ వ్యయ సిద్ధాంతాలలో ఈ భావనకు ప్రముఖ స్థానం ఉన్నది. ప్రత్యామ్నాయ వ్యయ భావన వల్ల వస్తువు యొక్క ధర ను విశ్లేషించవచ్చును. వనరులు పరిమితాలుగా ఉన్నందువలన, వాటిని ప్రత్యామ్నాయంగా ఎలా ఉపయోగించాలన్నది. ఈ భావనలో ముడిపడి ఉన్నది.

6. స్వల్పకాలంలో వస్తూత్పత్తి చేయుటలో స్థిర కారకాలు మరియు చరకారకాలు ఉంటాయి. స్థిర కారకాలను మార్చకుండా చరకారకాలను మార్చినందువల్ల స్వల్పకాలంలో ఉత్పత్తి పెరుగును. కనుక స్థిర కారకాలను ఎంత వరకైతే మార్చకుండా వస్తూత్పత్తిని కొనసాగించగలమో ఆ కాలాన్ని స్వల్ప కాలమంటారు. స్వల్పకాలంలో, ఉత్పత్తి ఎక్కువ చేయటానికి ముడిసరుకు ఇంధనము, శ్రామికులు మొదలైన చరకారకాలను మార్చవలసి ఉంటుంది. యంత్రాలు, భవనాలు మొదలైన స్థిరకారకాలను స్వల్పకాలంలో సంస్థ మార్పు చేయలేదు. స్వల్పకాలంలో గల వ్యయాలు రెండు (1) స్థిర వ్యయం (2) చరవ్యయం.

(1) స్థిర వ్యయం: స్థిర కారకాలకైన ఖర్చును స్థిర వ్యయాలంటాము. స్వల్ప కాలంలో సంస్థ ఉత్పత్తి చేయుట విరమించినచో ఈ వ్యయాలను ఉద్యమదారుడే భరించవలసి ఉంటుంది. యంత్రాలకైన ఖర్చుపైన వడ్డీ, భూమికి చెల్లించవలసిన భాటకము శాశ్వత సిబ్బంది జీతభత్యాలు, ఉత్పత్తి పరిమాణంతో నిమిత్తం లేకుండా ఈ ఖర్చులను సంస్థ భరిస్తూ ఉంటుంది. వీటిని అనుబంధపు వ్యయాలు లేదా వ్యవస్థాపక వ్యయాలని కూడా అంటారు.

(2) చర వ్యయాలు: ఉత్పత్తి పరిమాణంలో ఏ వ్యయాలైతే మారుతూ ఉంటాయో వాటిని చర వ్యయాలంటారు. సంస్థ వస్తూత్పత్తి చేయనిచో ఈ వ్యయాలుండవు. ఈ వ్యయాలను ప్రాథమిక వ్యయాలు లేదా ప్రత్యక్ష వ్యయాలని కూడా అంటారు.

మొత్తం వ్యయాలు ఎంతో కొంత వస్తు రాశిని ఉత్పత్తి చేయడానికి సంస్థ ఖర్చు చేయవలసి ఉంటుంది. ఇంతకు ముందు చెప్పినట్లు వీటిని స్థిర మరియు చర వ్యయాలుగా వర్గీకరించవచ్చు. స్థిర వ్యయం మరియు చర వ్యయం కలిపినచో మొత్తం వ్యయం వస్తుంది. ఈ క్రింది పట్టికలో ఉత్పత్తి పెరుగుతున్నకొద్దీ మొత్తం వ్యయం ఎలా పెరుగుచున్నదీ చూపించినాము. మొత్తం వ్యయం (టిసి) అనునది మొత్తం స్థిర వ్యయం (టియఫ్సి) మరియు మొత్తం చర వ్యయం, (టివిసి) ల కలయికకు సమానము. (టిసి=టియఫ్సి+టివిసి) స్థిరకారకాలైన ఖర్చు స్థిర వ్యయాలు చరకారకాలైన ఖర్చు చర వ్యయాలు. పట్టిక-1 లో స్థిర వ్యయాన్ని మార్చుకుండా నిలకడగా ఉంచితమి. కారణం స్వల్పకాలంలో స్థిర వ్యయాలు మారవు కదా పోతే మొత్తం చర వ్యయం మాత్రం మారుతూ ఉండటం గమనించవచ్చును. ముడి సరుకు, ఇంధనము మొదలైన కారకాలైన ఖర్చు చర వ్యయంగా భావించవలెను (డి) స్వల్పకాలంలో వస్తూత్పత్తిలో మార్పుకు మొత్తం చర వ్యయంలో ఏర్పడిన మార్పుకు సంబంధం ఉండును. పట్టిక-1 మరియు పటము 11.1 పరిశీలించవచ్చును.

మొత్తం వ్యయం = మొత్తం స్థిర వ్యయం+మొత్తం చర వ్యయం, పటము నెం.1లో మొత్తం వ్యయ రేఖను సి యస్ సూచించును. ఈ రేఖ మొత్తం స్థిర వ్యయం (టి.సి. మరియు ఎక్స్-అక్షమునకు మధ్య గల దూరం మరియు మొత్తం చర వ్యయం (టి యస్ మరియు టి వి ల మధ్య దూరము) యొక్క కలియకయే.

(ఎ) సగటు వ్యయాలు మొత్తం వ్యయాన్ని వస్తు పరిమాణంలో భాగించినచో సగటు వ్యయం వస్తుంది. (ఎ టి సి) లేక (ఎ సి) సగటు వ్యయం అంటే ఒక యూనిట్ను ఉత్పత్తి చేయటానికి అయిన సగటు ఖర్చు. సగటు వ్యయం అనునది సగటు స్థిర వ్యయం (ఎ యఫ్ సి) మరియు సగటు చర వ్యయాల కలయికయే. పటములో వస్తు పరిమాణం పెరుగుతున్న కొద్దీ మొదట్లో సగటు వ్యయం క్షీణించి ఒక దశ దాటిన తరువాత పెరగడం ప్రారంభిస్తుంది. కాని సగటు స్థిర వ్యయం (ఎ యఫ్ సి) మాత్రం వస్తూత్పత్తి పెరుగుతున్న కొద్దీ క్షీణిస్తూ యుంటుంది. పటములో చూపిన మాదిరి సగటు చర వ్యయము (ఎ వి సి) మరియు సగటు వ్యయము (ఎ సి) కొంత వస్తు పరిమాణం వరకు క్షీణిస్తాయి. దీనికి కారణం మొదట్లో ఉత్పత్తిలో ఆదాలు వచ్చుటయే, ఒక దశదాటిన తరువాత వస్తూత్పత్తి పెరుగుతున్నకొద్దీ ఉత్పత్తి ప్రక్రియలో ఆధాలకు బదులు అనర్థాలు వస్తాయి. కనుక సగటు చర వ్యయము (ఎ వి సి) మరియు సగటు వ్యయం (ఎ సి) పెరుగుతాయి. వ్యయానికి సంబంధించిన కొన్ని సూత్రాలు ఈ క్రిందనివ్వబడినవి.

$$\begin{aligned}
 \text{ఎ వి సి} &= \text{టివిసి-వస్తు పరిమాణము (యూనిట్లలో)} \\
 \text{ఎయఫ్సి} &= \text{టియఫ్సి/వస్తు పరిమాణం (యూనిట్లలో)} \\
 \text{ఎటిసి} &= \text{టి సి/వస్తు పరిమాణం (యూనిట్లలో)} \\
 \text{ఎ టి సి} &= \text{ఎయఫ్సి + ఎవిసి.}
 \end{aligned}$$

(బి) ఉపాంత వ్యయం స్వల్పకాలంలో చరకారకాలను మార్చినందువల్ల ఉత్పత్తిలో మార్పులను తేవచ్చును. ఉదాహరణకు అదనంగా ఒక యూనిట్ను ఉత్పత్తి చేయటానికి అదనంగా చరకారకాలను వినియోగించవలసి ఉంటుంది. కనుక అదనంగా ఒక యూనిట్ని ఉత్పత్తి చేయడానికి అయిన అదనపు ఖర్చు లేదా వ్యయాన్ని ఉపాంత వ్యయమంటారు. (యం.సి) స్వల్పకాలంలో ఉపాంత వ్యయం చర వ్యయంతో ముడిపడి ఉంటుంది. కారణం స్థిర వ్యయాన్ని స్వల్పకాలంలో మార్చవలసిన పనిలేదు. ఉపాంత వ్యయాన్ని ఈ క్రింది సూత్రం ద్వారా తెలుసుకోవచ్చును.

$$\text{టి సి} \\ \text{యం సి} = \frac{\text{కూ్యా}}{\text{Q}} = \frac{\text{MC=TC}}{\text{Q}}$$

యం సి - ఉపాంత వ్యయం

టి సి - మొత్తం వ్యయంలో సంబంధించిన మార్పు

కూ్యా - వస్తు పరిమాణంలో మార్పు

అదనంగా ఒక యూనిట్ను ఉత్పత్తి చేసినందువల్ల మొత్తం వ్యయం పెరుగుతుంది. మొత్తం వ్యయంలో ఏర్పడిన మార్పును ఈ క్రింది సూత్రం ద్వారా చెప్పవచ్చును.

$$\text{యం సి} = \frac{\text{చరకారకములో ఏర్పడిన పెరుగుదల}}{\text{వస్తూత్పత్తిలో పెరుగుదల}} \\ \text{(లేదా)}$$

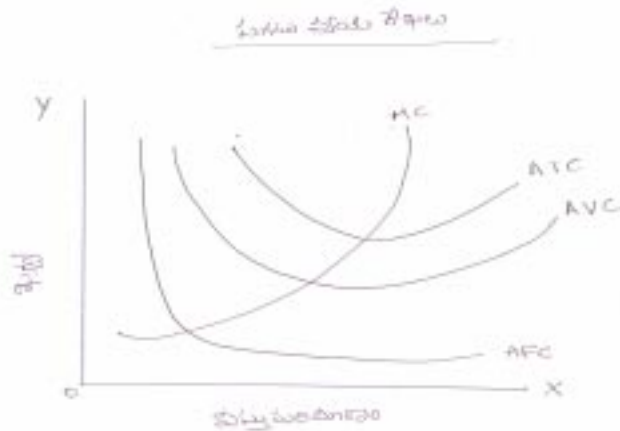
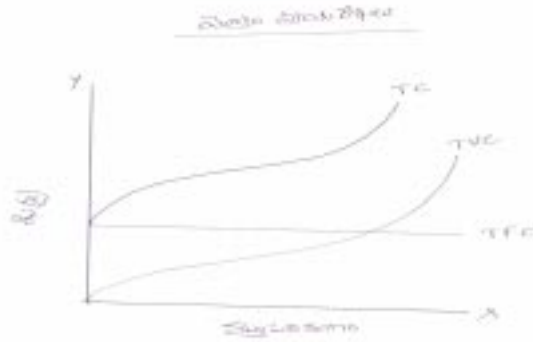
$$\text{యం సి} = \frac{\text{చరకారకము యొక్క ధర}}{\text{చరకారకము యొక్క ఉపాంత ఉత్పత్తి}}$$

TC=మొత్తం స్థిర వ్యయం+మొత్తం చర వ్యయం

1. మొత్తం వ్యయం= TFC+TVC
2. సగటు వ్యయాలు (AC) = మొత్తం వ్యయము / వస్తు పరిమాణము
 AFC = $\frac{\text{మొత్తం స్థిర వ్యయము}}{\text{వస్తు పరిమాణము}}$
 AVC = $\frac{\text{మొత్తం చర వ్యయము}}{\text{వస్తు పరిమాణము}}$
3. ఉపాంత వ్యయము MC = $\frac{\text{మొత్తం వ్యయంలో మార్పు}}{\text{వస్తు పరిమాణంలో మార్పు}}$

స్వల్ప కాలంలో ఒక సంస్థ యొక్క ఉత్పత్తి వ్యయం

వస్తు పరిమాణం (యూనిట్)	మొత్తం స్థిర వ్యయం (రూ)	మొత్తం చర వ్యయం (రూ)	మొత్తం వ్యయం (రూ)	సగటు స్థిర వ్యయం (రూ)	సగటు చర వ్యయం (రూ)	సగటు మొత్తం వ్యయం (రూ)	ఉపాంత వ్యయం (రూ)
0	100	--	100	--	--	--	---
1	100	20	120	100	20.0	120	20
2	100	38	138	50	19.0	69	18
3	100	52.5	152.5	33.3	17.5	50.8	14.5
4	100	66	166	25	16.5	41.5	13.5
5	100	80	180	20	16.0	36.0	14.0
6	100	99	199	16.7	16.5	33.2	19.0
7	100	140	240	14.3	20.0	34.3	41.0
8	100	184	284	12.5	23.0	35.5	44.0



రాబడి విశ్లేషణ

లక్ష్యం:

సంస్థ యొక్క లాభం మరియు సమతౌల్య స్థితిని తెలుసుకోవడానికి సంస్థ యొక్క రాబడికి సంబంధించిన విషయాలను నేర్చుకొనుట.

సంగ్రహంగా:

1. మొత్తం రాబడి
2. సగటు మరియు ఉపాంతరాబడి
3. సంపూర్ణ పోటీలోనున్న సంస్థ యొక్క రాబడి రేఖలు
4. ఏకస్వామ్యంలో సగటు మరియు ఉపాంత రాబడి రేఖలు
5. సగటు మరియు ఉపాంత రాబడి రేఖల మధ్య నున్న సంబంధము
6. సగటు మరియు ఉపాంత రాబడి వీటికి డిమాండ్ వ్యాకోచానికి గల సంబంధము
7. ప్రత్యేకమైన సగటు మరియు ఉపాంత రాబడి రేఖలు
 1. మొత్తం రాబడి
 2. సగటు మరియు
 3. ఉపాంత రాబడి

1. మొత్తం రాబడి

ఒక సంస్థ యొక్క రాబడిని తెలుసుకోవడానికి ఆ సంస్థచే ఉత్పత్తి కాబడిన వస్తుపరిమాణాన్ని విక్రయించిన ధరతో గుణించవలెను. ఉదాహరణకు ఒక సంస్థ పది పుస్తకాలను ఒక్కొక్కటి రూ. 20 చొప్పున విక్రయించినచో సంస్థ యొక్క మొత్తం రాబడి రూ. 200 అగును. కనుక మొత్తం రాబడిని తెలుసుకొనుటకు వస్తువు యొక్క ధర మరియు విక్రయించిన వస్తు పరిమాణము తెలిసియుండవలెను. మొత్తం రాబడిని ఈ క్రింద చూపబడిన సూత్రము ద్వారా తెలుసుకోవచ్చు.

$$\text{టి ఆర్} = \text{ధర} \times \text{విక్రయించిన వస్తు పరిమాణము}$$

2. సగటు రాబడి:

ఒక యూనిట్ వస్తువు యొక్క ధర సగటు రాబడిని తెలియజేయును. సంస్థ యొక్క మొత్తం రాబడిని విక్రయించిన వస్తు పరిమాణముతో భాగించి సగటు రాబడిని లెక్క కట్టవచ్చు. ఉదాహరణకు ఒక సంస్థ యొక్క మొత్తం రాబడి రూ. 200 అనుకొనుము. విక్రయించిన వస్తు పరిమాణము 10 యూనిట్లు అనుకొనినచో, సగటు రాబడి రూ. 20 అగును.

$$\text{ఎ.ఆర్} = \frac{\text{మొత్తం రాబడి}}{\text{విక్రయించిన వస్తు పరిమాణం}} = \frac{200}{10} = 20$$

ఒక యూనిట్ యొక్క రాబడి లేదా ధర ఈ ఉదాహరణలో రూ.20 గా తెలుసుకొంటిమి.

అదనపు రాబడి

లేదా

ఉపాంత రాబడి

వస్తువు యొక్క అదనపు యూనిట్‌ను విక్రయించినందువల్ల మొత్తం రాబడిలో ఏర్పడిన మార్పును ఉపాంత రాబడి అని అంటారు. వస్తువు యొక్క అదనపు యూనిట్‌ను ఉపాంత యూనిట్ అని తెలుసుకోవలెను. అదనంగా ఒక యూనిట్‌ను అమ్మినందువల్ల అదనంగా రాబడి వచ్చును. ఆ అదనపు రాబడిని ఉపాంత రాబడి అంటారు. దీనిని ఒక ఉదాహరణ ద్వారా తెలుసుకోవచ్చు. ఒక సంస్థ ఉత్పత్తి చేయు వస్తువు పుస్తకాలని అనుకొనుము. ఒక వేళ 3 పుస్తకాలను ఒక్కొక్కటి రూ. 6 ధరకు విక్రయించినచో సంస్థ యొక్క మొత్తం రాబడి రూ. 18 లు అగును. ఒక వేళ 4 పుస్తకాలను ధర రూ. 5 చొప్పున విక్రయించినచో, సంస్థ యొక్క మొత్తం రాబడి రూ.20లు అగును. కనుక అదనంగా ఒక పుస్తకాన్ని అమ్మినందువల్ల సంస్థకు మొత్తం రాబడిలో రూ.2లు పెరిగింది. దీనినే 4వ యూనిట్ యొక్క ఉపాంతరాబడి అని అంటాము. దీనిని ఈ దిగువ నివ్వబడిని సూత్రం ద్వారా విపులంగా అర్థం చేసుకోవచ్చు.

$$\begin{aligned} \text{యం ఆర్} &= (4 \text{ యూనిట్ల యొక్క మొత్తం రాబడి}) - \\ & (3 \text{ యూనిట్ల యొక్క మొత్తం రాబడి}) \\ &= 20-18=2 \text{ రూ.} \end{aligned}$$

$$\text{యం ఆర్} = \text{టి ఆర్ యన్} + \text{యన్ టి ఆర్ యన్} \quad \dots (1)$$

$$\text{ఇందు టి ఆర్ యన్} + 1 = \text{యన్ యూనిట్ల మొత్తం రాబడి.}$$

$$\text{టి ఆర్ యన్} = \text{యన్ యూనిట్ల మొత్తం రాబడి}$$

ఈ విషయాన్ని ఇంకొక విధంగా కూడా చూపించవచ్చు.

$$\begin{aligned} \text{యం.ఆర్} &= (\text{యన్}+1) \text{ వ యూనిట్ యొక్క ధర-ధర తగ్గినందువల్ల యన్} \\ & \text{యూనిట్లలో సంభవించిన తగ్గుదల} \quad \dots (2) \end{aligned}$$

డిమాండ్ సూత్రాన్ని అనుసరించి వస్తువు ధర తగ్గినచో ఆ వస్తువుకు డిమాండ్, పెరుగును, అదే విధంగా వస్తువు ధర పెరిగినచో, ఆ వస్తువునకు డిమాండ్ తగ్గును. దీనిని పురస్కరించుకొని పట్టిక -1లో ధర, మొత్తం రాబడిని మరియు ఉపాంత రాబడులకు గల సంబంధాన్ని చూపించినాము.

మొత్తం, సగటు మరియు ఉపాంత రాబడుల పట్టిక

విక్రయించిన యూనిట్ల సంఖ్య (ఎక్స్)	ధర లేదా సగటు రాబడి (ఎఆర్)	మొత్తం రాబడి (టిఆర్)	ఉపాంత రాబడి (యంఆర్)
1	8	8	-
2	7	14	6
3	6	18	4
4	5	20	2
5	4	20	-0
6	3	18	-2
7	2	14	-4

పై పట్టిక ననుసరించి, వస్తువు ధర తగ్గుచున్నందువల్ల అమ్మిన యూనిట్ల సంఖ్య కూడా పెరుగుతూ ఉన్నది. ఒక వేళ రూ. 6 ధర వద్ద 3 యూనిట్లను విక్రయించినచో సంఖ్య యొక్క మొత్తం రాబడి పట్టికలో చూపిన మాదిరి రూ. 18 ఉంటుంది.

వస్తువు ధరను రూ. 6 నుండి రూ.5 నకు తగ్గించినందువల్ల అదనంగా ఒక యూనిట్ను అమ్మగలుగుతుంది. అంటే రూ.5 ధర వద్ద సంఖ్య 4 యూనిట్లను విక్రయిస్తుంది. కనుక మొత్తం రాబడి రూ. 20 లు అవుతుంది. ఉపాంత రాబడి రూ. 2 అగును.

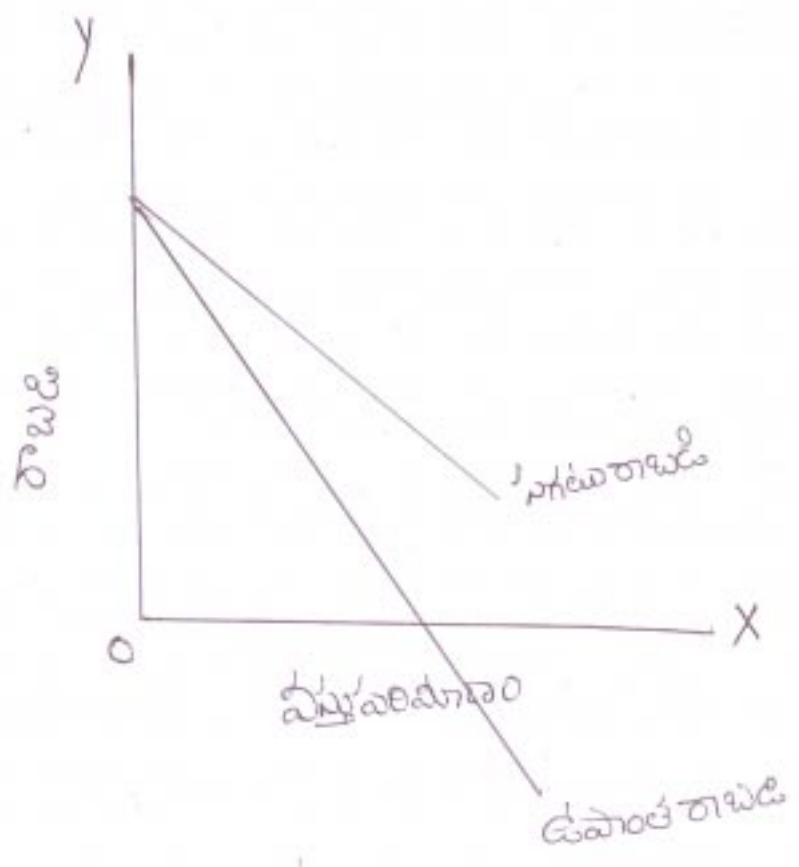
యం ఆర్ - టి ఆర్ యన్-1 లేదా 4 యూనిట్ల యొక్క మొత్తం రాబడి - టిఆర్ యన్ లేదా 3 యూనిట్ల యొక్క మొత్తం రాబడి. అందువలన : యంఆర్=20-18 రూ.2

లోగడ చూపిన 2వ సమీకరణమును ఉపయోగించి కూడా ఉపాంత రాబడిని పై పట్టిక నుండి తెలుసుకోవచ్చును. ధర రూ. 6 లు ఉన్నప్పుడు విక్రయించిన యూనిట్ల సంఖ్య 3 అదే విధంగా ధరను రూ.5 నకు తగ్గించినందువల్ల, విక్రయించిన యూనిట్ల సంఖ్య 4 కు పెరిగింది. అయితే ధరలో తగ్గదల వల్ల ఇంతకు ముందు ప్రతి యూనిట్కు రూ.1 చొ.న మొత్తం రాబడిలో తగ్గదల ఏర్పడింది. అనగా ఇంతకు ముందు గల 3 యూనిట్లకు ఒక్కొక్క రూపాయి చొప్పున మొత్తం రాబడిలో రూ.3లు తగ్గుతుంది. ఇప్పుడు 2వ సమీకరణము ప్రకారము ఉపాంత రాబడిని ఈ దిగువ లెక్క కట్టితిమి.

యంఆర్ = (యన్+1) వ లేదా 4వ యూనిట్ యొక్క ధర - ఇంతకు ముందు గల యన్ యూనిట్ల లేదా 3 యూనిట్ల ఏర్పడిన మొత్తం రాబడిలో తగ్గును.

అందువలన యంఆర్-రూ.5-రూ.3 రూ.2.

పట్టికలో చూపిన మాదిరి 2 యూనిట్లు అమ్మినప్పుడు 2వ యూనిట్ యొక్క ఉపాంత రాబడి రూ.6లు అగును. (రు.14-రూ.8). అదే విధంగా 3 యూనిట్లు విక్రయించినప్పుడు 3వ యూనిట్ యొక్క ఉపాంత రాబడి రూ.4 లు (రు.18-రు 14) అగును. కనుక వస్తువు యొక్క ధర తగ్గుచున్నప్పుడు ఉపాంత రాబడి తగ్గదల అధికంగా ఉన్నది. ఉదాహరణకు పట్టికలో చూపిన మాదిరి ధర రూ.7 నుండి రూ.6 కు తగ్గినచో ఎంత రాబడి రూ.6 నుండి రూ.4 కు తగ్గింది. అనగా ధరలో తగ్గదల కంటే ఉపాంత రాబడిలో తగ్గదల ఎక్కువగా ఉన్నది.



పట్టికలో నున్న వివరాలను సగటు మరియు ఉపాంత రాబడి రేఖలను గీయుటకు ఉపయోగించవచ్చును. ఈ క్రింది పటంలో వస్తు పరిమాణాన్ని ఓఎక్స్-అక్షముపైన మరియు రాబడిని ఓవై అక్షముపైన చూపించినాము. ఉపాంత రాబడిలో తగ్గుదల సగటు రాబడిలో తగ్గుదల కంటే ఎక్కువగా నున్నందువల్ల, ఉపాంత రాబడిని సూచించు రేఖ సగటు రాబడి రేఖకు క్రింది భాగంలో ఉండును. అంటే ఏ ఉత్పత్తి స్థాయిని తీసుకొన్నప్పటికీ ఉపాంత రాబడి సగటు రాబడి కంటే తక్కువగా ఉండును.

అయితే ఉపాంతరాబడి క్షీణిస్తూ, ఒక స్థితిలో ఓఎక్స్-అక్షాన్ని రాబడి రేఖ ఖండించును. అప్పుడు ఉపాంత రాబడి (యంత్ర) నున్నా అగును. ఈ పరిస్థితి పట్టికలో 5 యూనిట్లు విక్రయించినప్పుడు ఏర్పడింది. వస్తువు యొక్క ధర రూ.5 నుండి రూ. 4 కు తగ్గినందువల్ల సంస్థ 4 యూనిట్ల నుండి 5 యూనిట్ల వస్తువును అమ్మును. ఫలితంగా మొత్తం రాబడిలో పెరుగుదల ఏమియూ లేదు. $(4 \times 5 = 20)$. లేదా $(5 \times 4 = 20)$ (కనుక 5వ యూనిట్ యొక్క ఉపాంత రాబడి నున్న అవుతుంది. ఒకవేళ ధరను ఇంకా తగ్గించినచో, ఉపాంతరాబడి ఋణాత్మకమగును. వస్తువు ధరను రూ.3కు తగ్గించినందువల్ల సంస్థ 6 యూనిట్ల వస్తువును అమ్ముతుంది. అయితే $6 \times 3 = 18$ మొత్తం రాబడి అవుతుంది. కనుక మొత్తం రాబడి ఇంతకు ముందున్న స్థాయి కంటే పడిపోయింది. ఉపాంత రాబడి $(MR) = (20 - 80) = 60$ అగును. పైనుదహరించిన పట్టిక మరియు పటం ఉపాంత మరియు సగటు రాబడుల యొక్క సాధారణ ప్రవర్తనను మాత్రమే సూచిస్తాయి. వివిధ మార్కెట్లలో ఉపాంత మరియు సగటు రాబడుల గూర్చి ఈ క్రింది పేరాలలో విపులీకరించినాము.

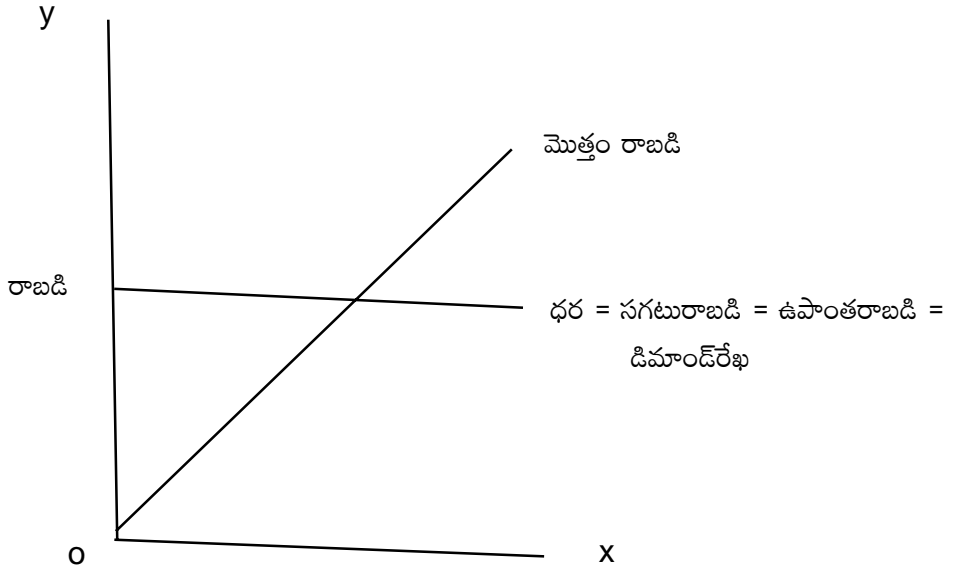
3. సంపూర్ణ పోటీలో సగటు మరియు ఉపాంత రాబడి రేఖలు:

సాధారణంగా ధర లేదా సగటు రాబడి పటంలో చూపిన మాదిరి ఉపాంత రాబడి కంటే ఎక్కువగా ఉంటుంది. కాని సంపూర్ణ పోటీలో మార్కెట్లో నున్న ధరను ఒక సంస్థ తారుమారు చేయలేదు. అనగా మార్కెట్లో చలామణి అవుతున్న ధరను యదాతథముగా అంగీకరించి, వస్తువును విక్రయించవలసి ఉంటుంది. కనుక ధర మరియు ఉపాంత రాబడి మరియు సగటు రాబడి సమానంగా ఉంటాయి. $(Price = MR = AR)$.

సంపూర్ణ పోటీలో ఒక సంస్థ యొక్క డిమాండ్ మరియు రాబడి పట్టిక

(రూపాయలలో)

అమ్మిన యూనిట్ల సంఖ్య	సగటు రాబడి లేదా ధర	మొత్తం రాబడి	ఉపాంత రాబడి
1	10	10	10
2	10	20	10
3	10	30	10
4	10	40	10



వస్తుపరిమాణం

సంపూర్ణ పోటీలో సంస్థల సంఖ్య చాలా ఎక్కువ. వస్తువు యొక్క ధరను నిర్ణయించునది పరిశ్రమ ఏ ఒక్క సంస్థ కూడా వస్తువు యొక్క ధరను నిర్ణయించజాలదు. కనుక ఎన్ని యూనిట్లను అమ్మాలనుకొంటే వాటిని చలామణి అవుతున్న ధరకే అమ్మడం జరుగుతుంది. కనుక ఉపాంత రాబడి సగటు రాబడికి సమానం. పై పట్టికలో నడుస్తున్న లేదా చలామణిలో ఉన్న ధరకు యూనిట్లను అమ్మాలనుకొంటే అన్ని యూనిట్లను అమ్మవచ్చు. కనుక సగటు రాబడి లేదా ధరను సూచించు రేఖ సంస్థ యొక్క డిమాండ్ రేఖగా పరిగణింపబడును. ఉదాహరణకు మార్కెట్ ధర పట్టికలో చూపినట్లుగా రూ.100 ఉన్నదని అనుకొందుము. వస్తువు యొక్క డిమాండ్ పెరిగినచో ఆ ధర వద్ద సంస్థ ఎక్కువ యూనిట్లను అమ్ముతుంది. వస్తువు యొక్క యూనిట్లన్నింటికీ ధర సమానంగానే ఉండును. ఒక యూనిట్ అమ్మినచో సంస్థకు రూ. 10 వస్తుంది. 2 యూనిట్లను అమ్మినచో సంస్థకు రూ. 20 లు మొత్తం రాబడి వస్తుంది. కనుక అదనంగా అమ్మిన రెండవ యూనిట్ నుండి సంస్థకు లభించు అదనపు రాబడి రూ.10 లు ఉంటుంది. (రూ.20-రూ.10=రూ.10) కనుక రెండవ యూనిట్ యొక్క ఉపాంత రాబడి రూ.10 సగటు రాబడి లేదా ధరతో సమానంగా ఉన్నది. అందువల్ల సంపూర్ణ పోటీలో సంస్థ యొక్క డిమాండ్ రేఖ లేదా సగటు రాబడి రేఖ ఉపాంత రాబడికి సమానంగా ఉంటుంది.

పై పటంలో మొత్తం రాబడి రేఖను చూపించితిమి. అమ్మిన వస్తు పరిమాణం పెరిగిన కొద్దీ మొత్తం రాబడి కూడా పెరుగుతుంది. ఒక యూనిట్ అమ్మినచో మొత్తం రాబడి రూ.10లు ఉన్నది. 2 యూనిట్లను అదే ధరవద్ద అమ్మినచో మొత్తం రాబడి రూ.20 లు అయినది. కనుక మొత్తం రాబడి రేఖ ఎడమ నుండి కుడికి పైకి పోవుచున్నది.

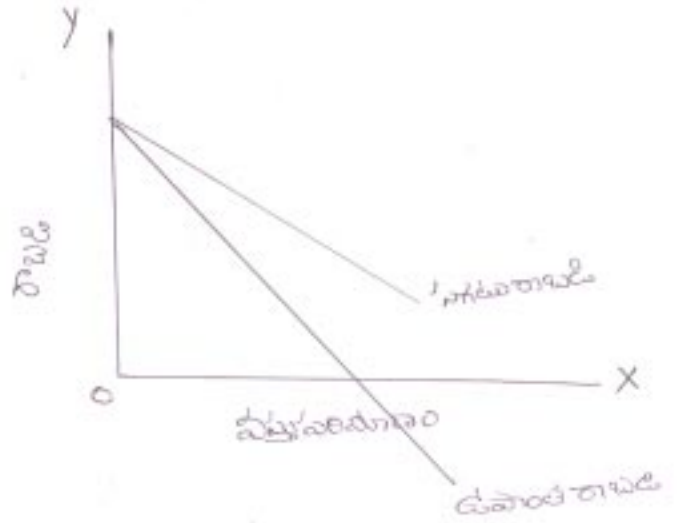
సగటు రాబడి (ఎఆర్) మరియు ఉపాంతరాబడి (యంఆర్) రేఖలను చూడవచ్చును. రూ.10లు మార్కెట్ ధర వద్ద సంస్థ వస్తు పరిమాణాన్ని ఎంత మేరకైన అమ్మవచ్చును. సంపూర్ణ పోటీలో ధర నిలకడగా ఉన్నందువల్ల అదనంగా వస్తు పరిమాణాన్ని విక్రయించినచో ధరకు సమానంగానే ఒక్కొక్క అదనపు యూనిట్ నుండి లభించు అదనపు రాబడి పెరుగుతుంది. అనగా ఉపాంత రాబడి మరియు ధరకు ఒకే రేఖ సూచించును. ఈ రేఖ పిఎల్, ఎక్స్ లక్ష్మమునకు సమానంతరంగా ఉన్నది.

4. ఏకస్వామ్యంలో ఉపాంత రాబడి మరియు సగటు రాబడి:

ఏకస్వామ్యమంటే వస్తువును ఒకే ఒక వ్యక్తి ఉత్పత్తి చేస్తూ దానిని విక్రయిస్తాడు. ఆ వస్తువునకు దగ్గర ప్రత్యామ్నాయ వస్తువులుండరాదు. అటువంటి అసంపూర్ణ పోటీ కలిగిన మార్కెట్ సంపూర్ణ పోటీలో నున్న విధంగా సంస్థ యొక్క డిమాండ్ లేదా సగటు రాబడి రేఖ సంపూర్ణ వ్యాకోచత్వాన్ని కలిగియుండదు. సగటు రాబడి మరియు ఉపాంత రాబడి రేఖలు సాధారణంగా ఋణాత్మకమైన వాలును కలిగి ఉంటాయి. ఏకస్వామ్యంలో మార్కెట్ ధరను గాని లేదా విక్రయించబడు వస్తు పరిమాణాన్ని గాని ఏకస్వామ్యదారు కనుకూలంగా ఉండునట్లుగా మార్పుకోగలడు. కనుక ధరను తగ్గించి, ఎక్కువ వస్తు పరిమాణాన్ని అమ్మవచ్చును. ఒక్కొక్కప్పుడు వస్తుపరిమాణాన్ని తగ్గించి ఎక్కువ ధరకు విక్రయించవచ్చును. అయితే ఏకస్వామ్యదారు వస్తువు యొక్క ధరను లేదా వస్తువు యొక్క పరిమాణాన్ని ఈ రెండింటిలో ఏదో ఒక దానిపైన మాత్రమే ఏకకాలంలో ఆధిపత్యం కలిగి ఉంటాడు.

ఏకస్వామ్యపు సంస్థ యొక్క డిమాండ్ మరియు రాబడుల పట్టిక

వస్తు పరిమాణం	సగటు రాబడి లేదా ధర	మొత్తం రాబడి	ఉపాంత రాబడి
1	7	7	-
2	6	12	5
3	5	15	3
4	4	16	1
5	3	15	-1



సంస్థ యొక్క సమతౌల్యస్థితి

లక్ష్యం

ఒక సంస్థ సమతౌల్య స్థితిని పొందడానికి గల పరిస్థితులను వివరించుట:

సంగ్రహంగా:

1. సంస్థ యొక్క అర్థం
2. సంస్థ యొక్క ధ్యేయం
3. సంస్థ యొక్క సమతౌల్య స్థితి - మొత్తం వ్యయాలు మరియు మొత్తం రాబడి ననుసరించి
4. ఉపాంత వ్యయం మరియు ఉపాంత రాబడిని ననుసరించి సంస్థ యొక్క సమతౌల్యస్థితి.

అర్థశాస్త్రములో ఉత్పత్తి కార్యకలాపాలను నిర్వహించు ఒక యూనిట్‌ను సంస్థ అని అంటారు. ఉత్పత్తి కారకాలను ఉపయోగించి, వస్తూత్పత్తి జరుగుతుంది. ఒక ఉత్పత్తి సంస్థ ఇతర సంస్థల నుండి వస్తువులను కొనుగోలు చేయుట మరియు తన వస్తువును ఇతరులకు విక్రయించుట కూడా చేస్తుంది. అయితే సూక్ష్మ అర్థశాస్త్రములో సంస్థ అనునది ఒక్క వస్తువును మాత్రమే ఉత్పత్తి చేస్తుంది. ఆ వస్తువుకు అవసరమైన ఉత్పత్తి కారకాలను సేకరించి, వస్తూత్పత్తిని సాగిస్తుంది.

మార్కెట్‌లో నున్న పరిస్థితులను పరిశీలించి, ఎంత మేరకు వస్తూత్పత్తిని చేయాలో సంస్థ నిర్ణయించుకోవలసి ఉంటుంది. అలా నిర్ణయించుకోవడంలో సంస్థ ఉత్పత్తి వ్యయాలను మరియు వస్తువును విక్రయించినందువల్ల రాగల రాబడిని పరిగణనలోనికి తీసుకోవలసి ఉంటుంది. సంస్థ యొక్క ఉత్పత్తి వ్యయాల గూర్చి ఇంతకు ముందే మనము నేర్చుకొంటిమి. సంపూర్ణ పోటీలో వస్తువు యొక్క ధరను సంస్థ నిర్ణయించదు. వస్తువు యొక్క ధరను ఆ వస్తువుకున్న మార్కెట్‌లో మొత్తం డిమాండ్ మరియు సరఫరాపై ఆధారపడి ఉండును. అనగా వస్తువు యొక్క ధర మార్కెట్‌లో ఎంత ఉందో అంత సంస్థ తీసుకోవలసి ఉంటుంది. ఉత్పత్తి వ్యయాలను ధృష్టిలో ఉంచుకొని మార్కెట్‌లో నున్న ధరను యధాతథముగా అంగీకరించి, వస్తూత్పత్తిని చేయడానికి సంస్థ పూనుకొంటుంది. అలా చేయుటలో సంస్థ యొక్క ధ్యేయాలేమి? సంస్థ సమతౌల్య స్థితిని ఏ విధంగా పొందగలదు? ఈ విషయాలను తెలుసుకొనే ముందు సంస్థకు సంబంధించిన లక్షణాలు వివిధ ఆర్థికవేత్తల అభిప్రాయములు తెలుసుకోవడం ప్రయోజనకరం.

వస్తు సేవలను ఉత్పత్తి చేయడానికి సంస్థ ముడి సరుకులను, శ్రమ మొదలగు వనరులను సమీకరిస్తుంది. వ్యక్తులకు మరియు ఇతర సంస్థలకు తను ఉత్పత్తి చేసిన వస్తు సేవలను విక్రయిస్తుంది. ఉత్పత్తి కార్యకలాపములతో నిర్వహింపబడు ఒక భాగమే సంస్థ అని అనుకోవచ్చు. సంస్థను నిర్వహించడానికి వివిధములైన సంవిధానం పొందవచ్చు. కొన్ని సంస్థలు సొంత వ్యక్తులచే నిర్వహింపబడవచ్చు. ఒక్కొక్కప్పుడు సంస్థ నిర్వహణ కార్పొరేషన్‌గాగాని, లేక సహకార సంస్థగా కూడా ఉండవచ్చును. కొంత మంది అర్థశాస్త్రవేత్తల ననుసరించి, వ్యాపార కార్యకలాపాలను నిర్వహించడానికి లేదా ఉత్పత్తి కార్యకలాపాలను చేపట్టడానికి ఎంతో కొంత మూలధన సామాగ్రి అవసరం.

2. సంస్థ యొక్క ధ్యేయాలు:

వస్తూత్పత్తి చేయుటలో వివిధ సంస్థలకు వివిధ ధ్యేయాలు ఉండవచ్చును. ఈ ధ్యేయాలను క్షుణ్ణంగా అనేక మంది ఆర్థికవేత్తలు విశదీకరించిరి. అయితే వాటిలో

ముఖ్యమైన ధ్యేయాలను మాత్రమే ఇప్పుడు మనం పరిశీలిద్దాం

1. సాంప్రదాయ సిద్ధంగా గరిష్ట లాభార్జన చేయుట సంస్థయొక్క ముఖ్యమైన లక్ష్యం. సాంప్రదాయ ఆర్థిక వేత్తల భావనను అంగీకరించిరి. సంస్థ యజమాని అయిన ఒక ఉద్యమదారు ఉత్పాదక కార్యకలాపమును గరిష్ట లాభార్జన చేయుట కొరకు మాత్రమే పూనుకొంటాడని వీరి అభిప్రాయము అయితే అన్ని సంస్థల యొక్క ధ్యేయం ఒక్క లాభార్జన చేయుటయే కాకపోవచ్చును. సంస్థలు విభిన్న ధ్యేయాలను కలిగి యుండవచ్చు.

2. వాటిలో పూర్తి వ్యయాన్నిచ్చు ధరను సాధించుట.

3. సంతృప్తికరమైన లాభాలు సరిపుచ్చుకొనుట

4. అమ్మకాలను అత్యధిక స్థాయికి పెంచుట

5. సామాన్య ప్రయోజనాన్ని సాధించుట మరియు

6. వృద్ధి రేటును ఎక్కువ చేయడానికి ప్రయత్నించుట, మొదలగునవి.

2. పూర్తి ఉత్పత్తి వ్యయాన్నిచ్చు ధరను సాధించుట కొంత మంది ఆక్స్ఫర్డ్ ఆర్థికవేత్తలు సుమారు 1930 లో ఈ ధ్యేయాన్ని సమర్థించిరి. సంస్థ యొక్క సగటు ప్రత్యక్ష వ్యయాన్ని తీసుకొని దీనికి ఎంతో కొంత స్థిరవ్యయ శాతాన్ని కలిపినచో సంస్థచే ఉత్పత్తి కాబడు వస్తురాశికి సంబంధించిన మొత్తం వ్యయం తెలుసుకోవచ్చును. దానికి సమానముగా ఉండునట్లు సంస్థ ధరను నిర్ణయిస్తుంది. ఈ పద్ధతి వల్ల మనకు తెలియునదేమనగా స్వల్పకాలంలో చరవ్యయాలే (ప్రత్యక్ష వ్యయాలే) కాక స్థిర వ్యయాల నుండి కూడా ఎంతో కొంత శాతాన్ని పొందడానికి సంస్థకు వీలున్నది. మామూలుగా తీసుకుంటే స్వల్పకాలంలో మార్కెట్ పరిస్థితులు అనుకూలంగా లేనప్పుడు స్థిర వ్యయాలను సంస్థ పొందలేకపోవచ్చును. కనుక ధరను మొత్తం వ్యయానికి సమానంగా ఉండునట్లు చేసినచో సంస్థకు స్వల్పకాలంలో కూడా నష్టాలు వచ్చే అవకాశం ఉండదు. అయితే దీర్ఘకాలంలో ఈ ధ్యేయం, కాకుండా సంస్థలు గరిష్ట లాభార్జన కొరకు ప్రయత్నించవచ్చు.

3. సంతృప్తికరమైన లాభాలతో సరిపుచ్చుకొనుట ఆర్థికశాస్త్రవేత్త హెచ్.కె. సైమన్ భావించినట్లు సంస్థలకు ఎల్లప్పుడు గరిష్ట లాభార్జన పొందే అవకాశం ఉండక పోవచ్చు. దానికి కారణము వినియోగదారుల విషయంలోనూ మరియు ఇతర సంస్థల ప్రవర్తనలోనూ పూర్తి వివరాలు సంస్థకు తెలియకపోవుట అనగా మార్కెట్ గూర్చి తెలియనందు వల్ల గరిష్ట లాభార్జన ధ్యేయం సాధ్యం కాకపోవచ్చును. కనుక లాభాలతో సంస్థలు వస్తూత్పత్తిని చేయుచూ, ధ్యేయం గరిష్ట లాభార్జన చేయుట కొరకు ఎంతో కొంత లాభాలను పొందటానికి మాత్రమే ధ్యేయంగా పెట్టుకొంటాయి.

అమ్మకాలను అత్యధిక స్థాయికి పెంచుట: (పెద్ద పెద్ద సంస్థలలో నిర్వహణ అనునది యాజమాన్యము నుండి నేరుగా ఉంటుంది. అటువంటి సంస్థలు సాధారణంగా కార్పొరేట్ రంగంలో ఉంటాయి.

(అటువంటి సంస్థలు వాటాదార్లను తృప్తిపరచటానికి అమ్మకాలు పెంచడానికి ప్రయత్నిస్తాయి. కొన్ని విధానాలను అనుసరిస్తూ ఉంటారు. అటువంటి సంస్థలు అధిక స్థాయిలో అమ్మకాలను పెంచుటకు ప్రయత్నిస్తాయి. ఆర్థికవేత్త ప్రో. డబ్ల్యు. బామోల్ ననుసరించి సంస్థ వృద్ధి చెందాలంటే అమ్మకాలను ఎక్కువ చేయవలసి ఉంటుంది. గరిష్ట లాభాలు రాకపోయినప్పటికీ కనిష్ట లాభాలు వస్తే చాలును. కనిష్ట లాభాలు కొనసాగుచున్నంత వరకు ఉత్పత్తిని సాగించవచ్చు. ఈ విధముగా చేసినందువల్ల బహిర్గత నిధులను ఆకర్షించవచ్చును అని కొంత మంది అభిప్రాయము.

నిర్వహణ లేదా యాజమాన్య ప్రయోజనాన్ని సాధించుట: విలియమ్ అను శాస్త్రవేత్త ననుసరించి (సంస్థ నిర్వహణలో సాధారణంగా ఎన్నో అనవసరపు ఖర్చులు ఉంటాయి. ఉదాహరణకు ఆఫీసును బాహాటంగా అలంకరించుట, ఎక్కువ వ్యయంతో కూడిన ప్రయాణ మరియు ఎక్కువ విలాస వస్తువులను వినియోగించుట, విందులు మొదలగునవి. ఈ వ్యయాలు నిజానికి సంస్థను నడిపించడానికి అవసరము లేదు. కనుక సంస్థ యొక్క ధ్యేయం గరిష్ట లాభాలను ఆర్జించుటకు బదులుగా ఇటువంటి అప్రయోజనకరమైన వ్యయాన్ని తగ్గించి, వాటాదార్లకు సంతృప్తికరమైన డివిడెండ్లను చెల్లించుట కావచ్చును. అప్పుడు గరిష్ట లాభము రాకపోయినను ఈ వ్యయాలను తగ్గించినందువల్ల వాటాదార్లకు డివిడిండ్లు పెరగవచ్చును.

వృద్ధి రేటును ఎక్కువ చేయుట: గరిష్ట లాభార్జనకు బదులుగా ఉత్పత్తిని ఎక్కువ చేయడాన్ని సంస్థలు లక్ష్యంగా పెట్టుకోవచ్చు. ఆర్.యల్.మార్షిన్ లను శాస్త్రవేత్త ననుసరించి (మార్కెట్లో వస్తువునకు డిమాండ్ పెరుగునప్పుడు దానికి సరిపోయినట్లుగా ఉత్పత్తిని కూడా ఎక్కువ చేయవలసి ఉంటుంది. కనుక సంస్థలు డిమాండ్ పరిస్థితులకు అనుకూలంగా వస్తూత్పత్తిని అధికం చేయవచ్చు. అలా చేసినందువల్ల వస్తువు యొక్క ధర పెరగడానికి అవకాశం ఉండదు. అనగా ఇతర సంస్థల నుండి పోటీ ఉండకపోవచ్చును.

సంస్థ యొక్క సమతౌల్యము ఒక సంస్థ ఒక వస్తువును ఉత్పత్తి చేయుట ప్రారంభించినదని అనుకుందాం. గరిష్ట లాభాలు పొందేవరకు వస్తూత్పత్తిని కొనసాగిస్తూనే ఉంటుంది. ఉదాహరణకు మనము ఊహించిన సంస్థ 100 యూనిట్లు వస్తువును ఉత్పత్తి చేసినచో, గరిష్ట లాభాలను ఆర్జించగలదని అనుకొనుము. ఒకవేళ 100 యూనిట్లకు మించి వస్తువును ఉత్పత్తి చేసినచో సంస్థ యొక్క లాభాలు గరిష్ట స్థాయి నుండి తగ్గిపోతాయి. అలాగే వస్తూత్పత్తి యూనిట్లు తక్కువ చేసినా లాభాలు గరిష్ట స్థాయికి చేరుకోలేవు. కనుక గరిష్ట స్థాయి లాభాలను ఆర్జించాలంటే సంస్థ వస్తూత్పత్తిని సరిగ్గా 100 యూనిట్లు మాత్రమే చేయవలసి ఉంటుంది. అప్పుడు వస్తూత్పత్తిని సరిగ్గా 100 యూనిట్లు మాత్రమే చేయవలసి ఉంటుంది. అప్పుడు వస్తూత్పత్తిని ఎక్కువ చేయటానికి గాని లేదా తక్కువ చేయటానికి గాని సంస్థకు ఎటువంటి ఉద్దేశ్యము ఉండదు. ఆ స్థితిని సంస్థ యొక్క సమతౌల్య స్థితి అంటారు. సంస్థ యొక్క సమతుల అంటారు.

ప్రమేయాలు సంస్థ సమతౌల్య స్థితిని తెలుపుటలో ఈ క్రింది ప్రమేయములు కలవు.

1. ఉద్యమదారు హేతువాది. అనగా గరిష్ట లాభార్జన చేయుట తన లక్ష్యం.
2. సంస్థ ఒకే ఒక వస్తువును మాత్రమే ఉత్పత్తి చేయుచున్నది
3. సంస్థ సమతౌల్యాన్ని రెండు విధాలుగా మనం నేర్చుకోవచ్చును.

అ). సంస్థ సమతుల్యం మొత్తం, వ్యయం, మరియు మొత్తం రాబడి

మొత్తం వ్యయం మరియు మొత్తం రాబడిని పరిగణనలోకి తీసుకొని సంస్థ సమతుల్యాలన్ని తెలుసుకోవచ్చు. మొత్తం వ్యయం కంటే మొత్తం రాబడి ఎక్కువున్నప్పుడు లాభాలు రావడానికి అవకాశం ఉంటుంది. ఒక ఉత్పత్తి స్థాయి వద్ద మొత్తం వ్యయం, మొత్తం రాబడికి సమానంగా ఉండును. ఆ పరిస్థితి తటస్థిని బిందువును సూచించును. మొత్తం వ్యయం మొత్తం రాబడి మధ్యగల వ్యత్యాసము ఎక్కువైతే గరిష్ట స్థితిని చేరునో, ఆ ఉత్పత్తి స్థాయి, సంస్థకు గరిష్ట లాభాలను చేకూర్చును. పట్టికలో ఒక సంస్థ యొక్క వ్యయం మరియు రాబడిని సంపూర్ణ పోటీ మార్కెట్ స్థితిలో సూచించితిమి. మొత్తం స్థిర వ్యయాలు రూ.20/- మొత్తం వ్యయాలకు సంబంధించిన మొత్తం వ్యయ రేఖను పటము 1 లో చూపించితిమి. పట్టికలో వస్తువు యొక్క ఒక యూనిట్ ధరను రూ.20/-గా చూపించితిమి. సంపూర్ణ పోటీల మార్కెట్లో నున్న ధరకు సంస్థ తన వస్తువును విక్రయిస్తుంది. పటముల మొత్తం రాబడిని సూచించు రేఖను క సరళరేఖగా చూపించితిమి. పట్టికలో లాభం లేదా నష్టాన్ని ఆఖరి కాలంలో చూడవచ్చు.

(పట్టిక మరియు పటం నుండి మనకు తెలియునదేమనగా ఉద్యమదారు గరిష్ట లాభాలను పొందునప్పుడు మొత్తం వ్యయం మరియు మొత్తం రాబడికి మధ్య గల వ్యత్యాసం గరిష్టంగా ఉండును) పటంలో ఒక సంస్థ 7 యూనిట్ల వస్తువును ఉత్పత్తి చేయునపుడు సంస్థ సమతుల్య స్థితిలో నుండను. అప్పుడు రాబడి మొత్తం మరియు మొత్తం వ్యయం వి.సి లకు మధ్య గల దూరం గరిష్టంగా ఉన్నది. కనుక లాభాలు గరిష్ట స్థాయికి చేరాయి. క సాగించినచో మొత్తం వ్యయం మొత్తం రాబడి కంటే ఎక్కువ ఉండును. దీనికి కారణం ఉత్పత్తి పరిమాణం తక్కువగా ఉంటే సగటు స్థిర వ్యయం వస్తువు ధర కంటే ఎక్కువగా ఉండుటయే. కాని సంస్థ 4 యూనిట్లు మేరకు వస్తువు ఉత్పత్తి చేసినచో మొత్తం వ్యయం మరియు మొత్తం రాబడి సమానమగును కనిష్ట బిందువును చేరుకొనును. ఈ ఉత్పత్తి స్థాయి వద్ద మొత్తం రాబడి రూ. 40/- ఉన్నది. మొత్తం వ్యయం కూడా రూ.40/- ఉన్నది. ఈ పరిస్థితిని బిందువు వద్ద పటంలో చూచినాము. మొత్తం వ్యయ రేఖ మరియు మొత్తం రాబడి రేఖ ఈ రెండును ఆ బిందువు వద్ద ఖండించుచున్నవి. ఒక వేళ సంస్థ యింకా ఎక్కువ పరిమాణంలో వస్తువు ఉత్పత్తి చేసినచో, మొత్తం వ్యయం కంటే మొత్తం రాబడి పెరగుతుంది. కనుక లాభాలు వస్తాయి. ఉత్పత్తి పెరగుతున్న కొద్దీ లాభాలు కూడా పెరగుతుంటాయి. అయితే సంస్థ యొక్క ఉత్పాదక శక్తికి మించి ఉత్పత్తి చేయడం లాభదాయకంగా ఉండదు. పట్టికలో చూపిన మాదిరి వస్తువు ఉత్పత్తి 4 యూనిట్లు కనుక 7 యూనిట్ల వస్తువు సూచించు స్థితి సంస్థకు గరిష్ట లాభాలను చేకూర్చును.

మొత్తం వ్యయరేఖ టి సి కు 7 యూనిట్ల ఉత్పత్తి స్థాయి వద్ద స్పర్శరేఖను గీచి, దానికి సమాంతరంగా యింకొక స్పర్శ రేఖను మొత్తం రాబడి రేఖ (బి సి) వద్ద గీచితిమి. ఈ రెండు రేఖల వాలులు 7 యూనిట్లు ఉత్పత్తి స్థాయి వద్ద సమానంగా ఉన్నాయి. మొత్తం వ్యయ రేఖ యొక్క వాలు ఉపాంత వ్యయాన్ని (యం సి) మరియు మొత్తం రాబడి రేఖ యొక్క వాలు ఉపాంత రాబడిని (యం.ఆర్) సూచిస్తాయి. అనగా 7 యూనిట్ల ఉత్పత్తి స్థాయి వద్ద ఉపాంత రాబడి, ఉపాంత వ్యయమునకు యం ఆర్=యం సి) సమానమైంది. అప్పుడు లాభాలు గరిష్టము.

ఆ). ఉపాంత రాబడి మరియు ఉపాంత వ్యయరేఖల సహాయంతో సంస్థ యొక్క సమతుల్యత:

సంస్థ సమతుల్య స్థితిని తెలియజేయుటకు లోగడ మొత్తం వ్యయం మరియు మొత్తం రాబడులను తీసుకొని విశ్లేషించితిమి. ఇప్పుడు ఉపాంత వ్యయం మరియు ఉపాంత రాబడులను తీసుకొని సంస్థ సమతుల్యాలన్ని విశ్లేషించవచ్చు. 7 యూనిట్లు ఉత్పత్తి స్థాయి వద్ద సంస్థ యొక్క ఉపాంత వ్యయం ఉపాంత రాబడికి సమానమైనది. {MR=MC} అప్పుడు సంస్థ గరిష్ట లాభార్జన చేయును. పట్టికను పరిశీలించినచో. 7 యూనిట్ల ఉత్పత్తి స్థాయి వద్ద MR=MC= రూ.10 ఉనది. 7 యూనిట్లకు మించి ఉత్పత్తి చేసినచో ఉపాంత వ్యయం {MC} ఉపాంత రాబడి {MR} కంటే ఎక్కువగును. కనుక సంస్థకు అదనపు యూనిట్ల నుండి నష్టం వాటిల్లును. అనగా మొత్తం లాభాలు క్షీణిస్తాయి. పటంలో చూచిన మాదిరి లాభాలు గరిష్టమైనపుడు TC మరియు TR ల మధ్య దూరం 7 యూనిట్లు ఉత్పత్తి స్థాయి

అ). సంస్థ సమతుల్యం మొత్తం, వ్యయం, మరియు మొత్తం రాబడి

మొత్తం వ్యయం మరియు మొత్తం రాబడిని పరిగణనలోకి తీసుకొని సంస్థ సమతుల్యాలన్ని తెలుసుకోవచ్చు. మొత్తం వ్యయం కంటే మొత్తం రాబడి ఎక్కువున్నప్పుడు లాభాలు రావడానికి అవకాశం ఉంటుంది. ఒక ఉత్పత్తి స్థాయి వద్ద మొత్తం వ్యయం, మొత్తం రాబడికి సమానంగా ఉండును. ఆ పరిస్థితి తటస్థిని బిందువును సూచించును. మొత్తం వ్యయం మొత్తం రాబడి మధ్యగల వ్యత్యాసము ఎక్కువైతే గరిష్ట స్థితిని చేరునో, ఆ ఉత్పత్తి స్థాయి, సంస్థకు గరిష్ట లాభాలను చేకూర్చును. పట్టికలో ఒక సంస్థ యొక్క వ్యయం మరియు రాబడిని సంపూర్ణ పోటీ మార్కెట్ స్థితిలో సూచించితిమి. మొత్తం స్థిర వ్యయాలు రూ.20/- మొత్తం వ్యయాలకు సంబంధించిన మొత్తం వ్యయ రేఖను పటము 1 లో చూపించితిమి. పట్టికలో వస్తువు యొక్క ఒక యూనిట్ ధరను రూ.20/-గా చూపించితిమి. సంపూర్ణ పోటీల మార్కెట్లో నున్న ధరకు సంస్థ తన వస్తువును విక్రయిస్తుంది. పటముల మొత్తం రాబడిని సూచించు రేఖను క సరళరేఖగా చూపించితిమి. పట్టికలో లాభం లేదా నష్టాన్ని ఆఖరి కాలంలో చూడవచ్చు.

(పట్టిక మరియు పటం నుండి మనకు తెలియునదేమనగా ఉద్యమదారు గరిష్ట లాభాలను పొందునప్పుడు మొత్తం వ్యయం మరియు మొత్తం రాబడికి మధ్య గల వ్యత్యాసం గరిష్టంగా ఉండును) పటంలో ఒక సంస్థ 7 యూనిట్ల వస్తువును ఉత్పత్తి చేయునపుడు సంస్థ సమతుల్య స్థితిలో నుండను. అప్పుడు రాబడి మొత్తం మరియు మొత్తం వ్యయం వి.సి లకు మధ్య గల దూరం గరిష్టంగా ఉన్నది. కనుక లాభాలు గరిష్ట స్థాయికి చేరాయి. క సాగించినచో మొత్తం వ్యయం మొత్తం రాబడి కంటే ఎక్కువ ఉండును. దీనికి కారణం ఉత్పత్తి పరిమాణం తక్కువగా ఉంటే సగటు స్థిర వ్యయం వస్తువు ధర కంటే ఎక్కువగా ఉండుటయే. కాని సంస్థ 4 యూనిట్లు మేరకు వస్తుత్పత్తి చేసినచో మొత్తం వ్యయం మరియు మొత్తం రాబడి సమానమగును కనిష్ట బిందువును చేరుకొనును. ఈ ఉత్పత్తి స్థాయి వద్ద మొత్తం రాబడి రూ. 40/- ఉన్నది. మొత్తం వ్యయం కూడా రూ.40/- ఉన్నది. ఈ పరిస్థితిని బిందువు వద్ద పటంలో చూచినాము. మొత్తం వ్యయ రేఖ మరియు మొత్తం రాబడి రేఖ ఈ రెండును ఆ బిందువు వద్ద ఖండించుచున్నవి. ఒక వేళ సంస్థ యింకా ఎక్కువ పరిమాణంలో వస్తుత్పత్తి చేసినచో, మొత్తం వ్యయం కంటే మొత్తం రాబడి పెరగుతుంది. కనుక లాభాలు వస్తాయి. ఉత్పత్తి పెరగుతున్న కొద్దీ లాభాలు కూడా పెరగుతుంటాయి. అయితే సంస్థ యొక్క ఉత్పాదక శక్తికి మించి ఉత్పత్తి చేయడం లాభదాయకంగా ఉండదు. పట్టికలో చూపిన మాదిరి వస్తుత్పత్తి 4 యూనిట్లు కనుక 7 యూనిట్ల వస్తుత్పత్తి సూచించు స్థితి సంస్థకు గరిష్ట లాభాలను చేకూర్చును.

మొత్తం వ్యయరేఖ టి సి కు 7 యూనిట్ల ఉత్పత్తి స్థాయి వద్ద స్పర్శరేఖను గీచి, దానికి సమాంతరంగా యింకొక స్పర్శ రేఖను మొత్తం రాబడి రేఖ (బి సి) వద్ద గీచితిమి. ఈ రెండు రేఖల వాలులు 7 యూనిట్లు ఉత్పత్తి స్థాయి వద్ద సమానంగా ఉన్నాయి. మొత్తం వ్యయ రేఖ యొక్క వాలు ఉపాంత వ్యయాన్ని (యం సి) మరియు మొత్తం రాబడి రేఖ యొక్క వాలు ఉపాంత రాబడిని (యం.ఆర్) సూచిస్తాయి. అనగా 7 యూనిట్ల ఉత్పత్తి స్థాయి వద్ద ఉపాంత రాబడి, ఉపాంత వ్యయమునకు యం ఆర్=యం సి) సమానమైంది. అప్పుడు లాభాలు గరిష్టము.

ఆ). ఉపాంత రాబడి మరియు ఉపాంత వ్యయరేఖల సహాయంతో సంస్థ యొక్క సమతుల్యత:

సంస్థ సమతుల్య స్థితిని తెలియజేయుటకు లోగడ మొత్తం వ్యయం మరియు మొత్తం రాబడులను తీసుకొని విశ్లేషించితిమి. ఇప్పుడు ఉపాంత వ్యయం మరియు ఉపాంత రాబడులను తీసుకొని సంస్థ సమతుల్యాలన్ని విశ్లేషించవచ్చు. 7 యూనిట్లు ఉత్పత్తి స్థాయి వద్ద సంస్థ యొక్క ఉపాంత వ్యయం ఉపాంత రాబడికి సమానమైనది. {MR=MC} అప్పుడు సంస్థ గరిష్ట లాభార్జన చేయును. పట్టికను పరిశీలించినచో. 7 యూనిట్ల ఉత్పత్తి స్థాయి వద్ద MR=MC= రూ.10 ఉనది. 7 యూనిట్లకు మించి ఉత్పత్తి చేసినచో ఉపాంత వ్యయం {MC} ఉపాంత రాబడి {MR} కంటే ఎక్కువగును. కనుక సంస్థకు అదనపు యూనిట్ల నుండి నష్టం వాటిల్లును. అనగా మొత్తం లాభాలు క్షీణిస్తాయి. పటంలో చూచిన మాదిరి లాభాలు గరిష్టమైనపుడు TC మరియు TR ల మధ్య దూరం 7 యూనిట్లు ఉత్పత్తి స్థాయి

వద్ద అత్యధికంగా ఉన్నది. ఈ విషయాన్ని పటంలో కూడా చూడవచ్చును. ఇంచు **MC** రేఖ **MR** రేఖను 7 యూనిట్ల ఉత్పత్తి స్థాయి వద్ద క్రింది నుండి ఖండించుచున్నది. సంపూర్ణ ఎ సీల **MR** రేఖ **AR** నకు సమానము (సగటు రాబడి) **X** లక్ష్యమునకు సమాంతరంగా ఉండును. సంపూర్ణ పోటీలో సంస్థ మార్కెట్లో నున్న ధరను తారుమారు చేయలదు. మార్కెట్లోనున్న ధరను యధాతథంగా అంగీకరించి, సంస్థ ఉత్పత్తి కాబడు వస్తులను విక్రయించవలసి యుండును. ధరను దృష్టిలో ఉంచుకొని ఉత్పత్తిదారు వస్తువును ఉత్పత్తి చేయవలసి ఉండును. పటం చూపిన మాదిరి వస్తూత్పత్తి 7 యూనిట్ల కంటే కొంచెం తక్కువగా ఉన్నప్పుడు ఉపాంత రాబడి **MR**, **MC** కంటే, ఎక్కువగా నున్నది. కనుక లాభాలను ఎక్కువ చేసుకోవటానికి ఉత్పత్తిదారు వస్తూత్పత్తిని పెంచుతాడు. ఒకవేళ 7 యూనిట్లకు మించి, వస్తూత్పత్తిని చేసినచో **{MC}** **{MR}** కంటే ఎక్కువగును. కనుక లాభాలు తగ్గుతాయి. లాభాలను గరిష్టం చేసుకోవటానికి 7 యూనిట్లను మాత్రమే ఉత్పత్తి చేయవలసి ఉంటుంది. అప్పుడు **MR=MC** లగును.

సంస్థ సమతౌల్య స్థితిలో ఉండటానికి ఈ క్రింది షరతులుండవలెను.

(1) **MC MR**

(2) **MC** రేఖ **MR** రేఖను క్రింద నుండి ఖండించవలెను.

ఈ షరతులను తృప్తి పరచినపుడు సంస్థకు గరిష్ట లాభాలు వస్తాయి.

(3) **TR - TC** మాగ్నిమమ్ (**Maximum**)

యానిట్ల సంఖ్య	మొత్తం స్థిర వ్యయం TFC	మొత్తం చర వ్యయం TVC	మొత్తం వ్యయం TC	ఉపాంత వ్యయం MC	సగటు రాబడి AR	మొత్తం రాబడి TR	ఉపాంత రాబడి MR	లాభం లేదా నష్టం Prafit/lass
1	20	6	26	6	10	10	-	-16
2	20	12	32	6	10	20	10	-12
3	20	17	37	5	10	30	10	-7
4	20	20	40	3	10	40	10	-0
5	20	24	44	4	10	50	10	6
6	20	29	49	5	10	60	10	10
7	20	39	59	10	10	70	10	11
8	20	50	70	11	10	80	10	10
9	20	70	90	20	10	90	10	0
10	20	92	112	22	10	100	10	-12

-గరిష్ట లాభార్జన

$$TC=TR$$

$$MC=MR$$

పట్టికలో 1వ మరియు 2వ కాలాలు డిమాండ్ ధరకు మధ్యగల సహ సంబంధాన్ని తెలియజేస్తున్నాయి. ఈ సంబంధాన్ని బట్టి ఏకస్వామ్యదారు యొక్క డిమాండ్ రేఖను తెలుసుకోవచ్చును. వస్తువు ధరను తగ్గించినందువల్ల ఎక్కువ వస్తు పరిమాణాన్ని అమవచ్చును. ఉదాహరణకు ధర రూ.7 నుండి రూ. 6 కు తగ్గినందువల్ల అదనంగా యూనిట్‌ను అమ్మవచ్చును. ఫలితంగా మొత్తం రాబడి రూ.7 నుండి 12 పలికింది. అనగా ఉపాంత రాబడి రు 12-రు 7- రు.5 అవుతుంది మొత్తం రాబడిని మరియు ఉపాంత రాబడిని 3 మరియు 4 కాలములలో చూపించినాము. అదే విధంగా ధరను ఇంకా తగ్గించినందువల్ల ఏకస్వామ్యదారు వస్తువు యొక్క యూనిట్లను అదనంగా అమ్మగలడు. మొత్తం రాబడి కూడా పెరుగుతుంది. కాని 4వ కాలంలో చూపించినట్లుగా ఉపాంత రాబడి క్రమక్రమంగా క్షీణిస్తున్నది. ఒక స్థితి దాటిన పిదప ధరను ఇంకా తగ్గించినచో మొత్తం రాబడి పడిపోవును. అప్పుడు విక్రయించిన వస్తు పరిమాణం పెరిగినప్పటికీ, ఉపాంత రాబడి ఋణాత్మక మగును. ఈ పరిస్థితి పట్టిక 3 లో వస్తువు ధర రూ 3 లు ఉన్నప్పుడు గమనించవచ్చు. మొత్తం రాబడి ఇంతకు ముందుకంటే తగ్గిపోయినది. ఉపాంత రాబడి ఋణాత్మకమైనది పటం సగటు రాబడి రేఖ ఎడమ నుంచి కుడికి క్రిందికి వాలుతూ ఉన్నది. దీని అర్థమేమంటే ధరను తగ్గించినచో ఎక్కువ పరిమాణంలో వస్తువును విక్రయించవచ్చు. పోతే, ఉపాంత రాబడి రేఖ (యంఆర్) కూడా ఎడమ నుండి కుడికి క్రిందికి వాలుతూ ఉన్నది. అయితే, ప్రతి ఉత్పత్తి స్థాయి వద్ద ఉపాంత రాబడి రేఖ సగటు రేఖకు క్రింది భాగంలో ఉన్నది. ఇప్పుడు ఇంకొక పటంలో మొత్తం రాబడి రేఖను గూర్చి తెలుసుకొంటాము.

వస్తు పరిమాణం యొక్క అమ్మకం పెరిగినచో. సంస్థకు లాభం పెరుగుతుంది.

విక్రయించిన యూనిట్ల సంఖ్య

ధర(or)నగటు రాబడి మొత్తంరాబడి ఉపాంతరాబడి

	(AR)	(TR)	(MR)
1	8	8	8
2	7	14	6
3	6	18	4
4	5	20	2
5	4	20	-0
6	3	18	-2
7	2	14	-4

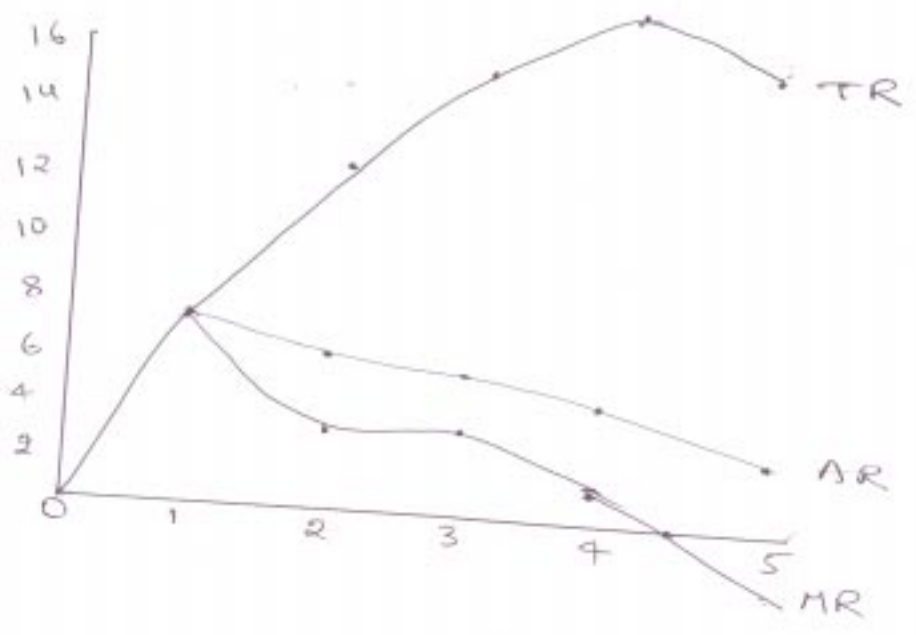
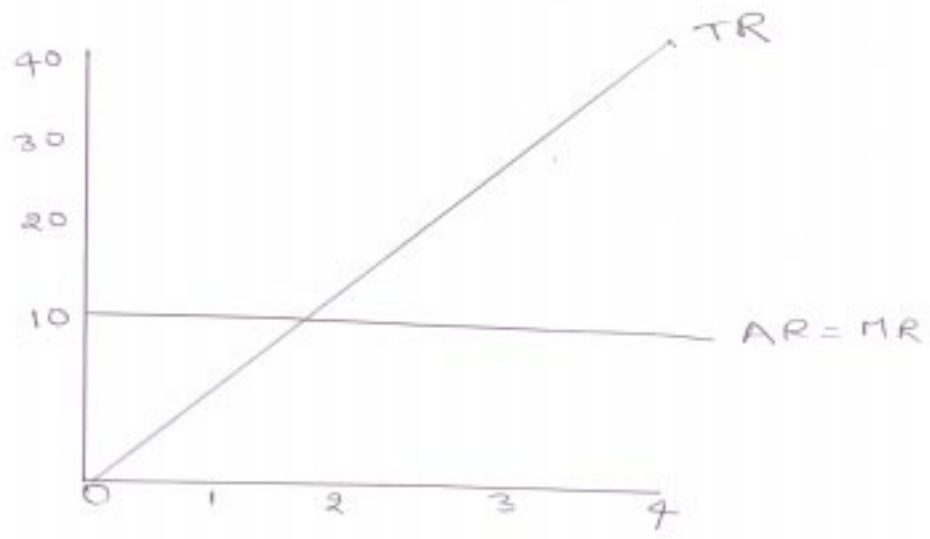
గ్రాఫ్

సంపూర్ణపోటీ మార్కెట్

	(AR)	(TR)	(MR)
1	10	10	10
2	10	20	10
3	10	30	10
4	10	40	10

అసంపూర్ణ

	(AR)	(TR)	(MR)
1	7	7	7
2	6	12	3
3	5	15	3
4	4	16	1
5	3	15	-1



కమతము (FARM)

కమతము అంటే పొలము:

1) భూమి (పొలం) నుండి ఎంత ఉత్పత్తిని సాధించవచ్చుననేది అనేక విషయాల మీద ఆధారపడి ఉంటుంది. ఆ రైతు పొలం సమంగా ఉండా లేక ఏటవాలుగా ఉండా, వర్షపాతం సరిపడి ఉండా నీటి పారుదల, మురుగు పారుదల సౌకర్యాలు సక్రమంగా ఉన్నాయా, చీడ పురుగులు, తెగుళ్ళు తాకిడి ఇంకా అనేక ఇతర విషయాలను బట్టి ఆ పొలంలో పండేది నిర్ణయించబడుతుంది.

2) ఇంతేగాకుండా రైతు చేతికి అవసరానికి సంబంధించి సరిపడే డబ్బు, అవసరమైన పనిముట్లు, మార్కెటు ధర వరలు, శిస్తులు, వ్యవసాయానికి సంబంధించిన చట్టాలు మొ. కూడా ఉత్పత్తి ప్రమాణాలను నిర్ణయిస్తాయి. వాటిని బట్టియే పంట దిగుబడులు తప్పలితంగా రైతులకు వచ్చు ఆదాయము ఆధారపడి ఉంటాయి. వ్యవసాయాన్ని లాభసాటి వ్యాపారంగా రూపొందించే క్రమంలో రైతు తన కమతంలో ఈ క్రింది పద్ధతులను పాటించవలెను.

(అ) **పైరులను ఎన్నుకొనుట:** ఆయా ప్రాంతాలలోని పరిస్థితులను దృష్టిలో పెట్టుకొని ఒకే ఒక పైరుని పండించడమా లేదా రెండు మూడు పైర్లు పండిస్తే లాభసాటిగా వుంటుందా అనేది గ్రహించు కోవలసింది రైతే

ఎ) ఒక పంట పండించునపుడు:

- 1) ఉత్పత్తికి అనుకూలమైన అన్ని వనరులను రైతు పూర్తిగా వినియోగించుకోవటానికి అవకాశం ఉంటుంది.
- 2) రైతు, తన కుటుంబంలో పని చేసేవారు పైరును గురించి తెలుసుకునేందుకు, ఎప్పుడు పనిచేస్తే ఎక్కువ లాభం చేకూరుతుంది, మొదలగు విషయాలను గురించి అవకాహన చేసుకోవటానికి వీలుంటుంది.
- 3) అలాగే పనిముట్లు తదితరమైన వాటి అవసరాలు గూడా చాలా తక్కువగా ఉంటాయి అందువల్ల ఒక పంట నిర్వహణ తేలికగా ఉండుటయే, గాక తక్కువ ఖర్చుతో జరపటానికి వీలుంటుంది.

బి) రెండు లేదా మూడు పంటలు పండిచినపుడు:

- 1) ఒక వేళ రైతు తన కమతంలో ఒకటి కంటే ఎక్కువ పైరులను పండించినప్పుడు అంటే విస్తృత వ్యవసాయ కొనసాగించదలచినప్పుడు భూమిని, కూలీలని, పనిముట్లను తదితరమైన వాటిని సక్రమంగా వినియోగించవలసి ఉంటుంది ఒకే రకపు పైరును పొలమంతటా పండించే సందర్భంలో పంట కాలంలో కొన్ని పనిముట్లు, శక్తి, కూలీలు పని లేకుండా పడి ఉండును.
- 2) పని లేకుండా పడి ఉన్న పనిముట్లను శక్తిని, కూలీలను రెండు (లేక) మూడు రకాల పైర్లను పండించినప్పుడు సద్వినియోగ పరుచుకోవచ్చును.

- 3) సస్యపరివర్తన పద్ధతి నవలంబించి అనేక పైరులను వేరు వేరు మళ్ళలో వేయడం ద్వారా పొలం యొక్క భూసారంను పెంచవచ్చును.
- 4) రెండు లేదా మూడు పంటలు వేయడం ద్వారా ఒక పంట నుంచి నష్టం వచ్చినా మరొక పంట కాపాడుతుంది.

సి) రెండు లేక మూడు వ్యాపకాలు చేసినపుడు:

- 1) రైతు తన కమతంలో ఒకటిగాక రెండు లేక మూడు వ్యాపకాలు కలిపి కొనసాగిస్తే ఉదాహరణకు పొడి పరిశ్రమలకు తోడు పశుగ్రాసపు పైరులని పండించు లేదా ఏవైనా పైరులను పండిస్తూ వానికి తోడుగా పశువులను, గానీ కోళ్ళను గానీ పెంచితే రైతులకు ఖర్చులు కలిసి వస్తాయి దాని మూలంగా వచ్చే నికరాదాయం హెచ్చుగా ఉంటుంది.

ఊ) సాగుచేసే పద్ధతి:

- 1) ఒక్కొక్కప్పుడు పొలాన్ని స్వంతంగా సాగుచేస్తే ఎక్కువ లాభం ఉంటుందా, కౌలుకిస్తే ఎక్కువ లాభం వస్తుందా కూడా ఆలోచించి దాని ప్రకారంగా లాభసాటి పద్ధతి నవలంబించవచ్చు.
- 2) సాంద్ర పద్ధతిలో వ్యవసాయం చేయదలచిన రైతు తన పొలాన్ని సొంతంగానే సాగుచేయుట ఉత్తమం.
- 3) ఒక్కొక్కప్పుడు సహకార వ్యవసాయం తక్కువ ఖర్చుతో నిర్వహించు కోవడానికి అవకాశం ఉంటుంది. ఆ విధంగా ఆదాయం హెచ్చుగా పొందుటకు వీలుపడుతుంది.

ఇ) కమత విస్తీర్ణం బట్టి సాగు:

- 1) రైతు తనకు లభ్యమయ్యే భూమిని బట్టి వ్యవసాయానికిగాను పెట్టే పెట్టుబడిని బట్టి పెద్ద కష్టం లేకుండా తేలికగా తానెంత భూమిని సాగుచేయు గలడో నిర్ణయించవచ్చు.
- 2) విస్తీర్ణం ఎక్కువగా ఉన్న కమతంలో పెట్టిన పెట్టుబడిని, నియమించే కూలీలను ఎక్కడా వృధాకాకుండా చక్కగా వినియోగించుకొనవచ్చును.
- 3) అంతేగాక విస్తీర్ణం ఎక్కువగా ఉన్న కమతంలో యాంత్రిక శక్తిని లాభసాటిగా ఉపయోగించవచ్చును.
- 4) ఉత్పత్తి చేసిన ధాన్యము (లేక) పంట ఎక్కువగా ఉంటే మంచి ధర (Price) లభిస్తుంది.

ఈ) ఇతర పద్ధతులు:

- 1) ప్రతి రైతు అధిక దిగుబడినిచ్చే కొత్త పైరు రకాలను తన కమతంలో ప్రవేశ పెట్టాలి.
- 2) అలాగే పైరులను నీరు పెట్టుటలో లాభసాటిగా ఉండే నూతన పద్ధతులను అవలంబించాలి.
(బిందు లేదా తుంపర్ల)

వ్యవసాయ క్షేత్ర రూపకల్పన Farm Planning

1. తన వ్యవసాయ పొలం (కమతం) లోనే తాను నివాసం ఏర్పరచుకొంటే రైతుకు కమతం నిర్వహణ చాలా తేలికగా ఉంటుంది.
2. అయితే తన కమతాన్ని మరింత పకడ్బందీగా నిర్వహించుకోవడానికి గానూ తన కమతంలో రోడ్లు ఎలా, ఎక్కడ నుండి ఎక్కడకు వేయాలి, నీటి పారుదలకూ, మురుగు నీటి పారుదలకూ, బోదెలు కాలువలు ఎలా ఏర్పాటు చేసుకోవాలి, ఆపొలాన్ని ఎన్ని మళ్లుగా విడగొట్టి సాగుచేస్తే బాగుంటుంది.
అనే సాంకేతిక విషయాలను జాగ్రత్తగా చర్చించి ముందుగానే ఒక ప్లాను తయారుచేసుకోవాలి./**Proper plan will save cost & also improve profi)** (భూమి లక్షణాలను అనుసరించి, పండించే పైరులను అనుసరించి, కమతంలో అవలంబించే సస్యరక్షణ పద్ధతులను అనుసరించి, కమతానికి సంబంధించిన ఏర్పాట్లు చేసుకోవలసి ఉండును).
3. మంచి పథకం తయారుచేసి దాని ప్రకారం కనుక నిర్వహణ జరిపించితే ఆ కమతంలో తక్కువ కూలీ ఖర్చుతో ఎక్కువ నైపుణ్యంతో వ్యవసాయపు పనులు నిర్వర్తించవచ్చు.
4. తాను నివసించే ఇల్లు, పశువుల శాల, వగైరాలను రైతు తన కమతంలో కొంచెం ఎత్తైన ప్రదేశంలో కట్టినచో మంచిది. పర్వత ప్రదేశం అయిన పక్షంలో సరిపడ సూర్యరశ్మి తగులుతూ, పెద్దగా వీచే గాలులు యిబ్బంది లేకుండా ఉండే ప్రదేశంలో కడితే ఉత్తమం.
5. ఆకమతంలో అనుకూలమైన చోట్లల్లా ఉపయోగపడే చెట్లను నాటి పెంచాలి. ఆ విధంగా రైతు తనకు అవసరమైన పచ్చి ఆకు ఎరువులను, కట్టెలను, కలపను పెద్ద ఖర్చు లేకుండా పొందవచ్చును.
6. మళ్ల ఆకారం, విస్తీర్ణం, ఏ విధంగా ఎంతవరకు ఉండాలనేది కూడా ముందుగానే నిర్ణయించుకొని ఏర్పాటు చేయాలి. అయితే వ్యవసాయపు పనులు సాధ్యమైనంత వరకు చాలా తక్కువ ఖర్చుతో జరిగే విధంగా మళ్లను ఏర్పాటుచేసుకోవాలి.
7. భూమి యావత్తు ఏటవాలుగా ఉన్న పరిస్థితులలో సారవంతమైన పై మట్టి కొట్టుకొని పోకుండానూ, నీరు అనవసరంగా పొరలు పడి బయటికి కొట్టుకొని పోకుండానూ భూసార పరిరక్షణ గట్లను ఏర్పాటు చేయువలసి ఉంటుంది.
8. భూమి సమతలంగా ఉన్న పక్షంలో పెద్ద పెద్ద మళ్లు ఏర్పాటు చేయుట మంచిది పొడవు ఎక్కువగా ఉన్న దీర్ఘచతురస్రాకారంగా ఉన్న మళ్లలో పనిచేయుట తేలికగా ఉంటుంది.
9. సాధ్యమైనంత వరకు ప్రతి మడి మిట్ట పల్లాలు లేకుండా సమమట్టంగా ఉండేట్లు చూడాలి. **Keep every plot in equal level position.)**
10. అలాగే ఒక మడిలోని నేల యావత్తు ఒకే మాదిరి స్వభావం కలిగి ఉండాలి. **(Same type of soil)**
11. సాధ్యమైనంత వరకూ తక్కువ ఖర్చుతో ఎక్కువ విస్తీర్ణం మేర నీటి పారుదల జరిగే విధంగా బోదెలు ఏర్పాటు చేసుకోవాలి.
12. ఇక సాంద్ర పద్ధతులను అవలంబించి పండించే కూరగాయలు (లేదా) ఇతర పైరులు (లేదా) పెరటి తోటను దూరంగా గాక, ఇంటికి ఎంత దగ్గరగా ఏర్పాటు చేసుకుంటే అంత ఉత్తమంగా ఉంటుంది. **(Keep vegitables, fruits plants as much as near)**

సస్య విధానము Crop Rotation

1. కమతంలో జరిగే వ్యవసాయ పనులు సక్రమంగా పటిష్టంగా నిర్వహించడానికి గానూ రైతు ఒక క్రమబద్ధమైన పైరులు పండించే విధానాన్ని అవలంబించవలసి ఉంటుంది. అంటే ఏ పైరు తర్వాత మరే పైరు పండించాలో ముందుగానే నిర్ణయించుకోవాలి. దీనినే సస్య పరివర్తన పద్ధతి అంటారు. **Crop rotation**
2. సవ్యమైన సస్య పరివర్తన పద్ధతిని రూపొందించుట ద్వారా రైతుకు ఎక్కువ లాభం కలుగుతుంది. ఏమడికి ఆ మడిలో ఏ పైరు తర్వాత మరీ ఏ పైరు పండిస్తే లాభం ఎక్కువగా వస్తుంది ఆలోచించి తదనుగుణంగా సస్యపరివర్తన పద్ధతిని అవలంబించాలి.
3. సస్య పరివర్తన పద్ధతి అవలంబించే మూడు లేదా 4 లేదా 5 సంవత్సరాల కాల పరిమితిలో ఆ కమతంలో పండించే ఆయా రకాల పైరుల విస్తీర్ణం ఒకే మాదిరిగా ఉండేటట్లుగా చూడాలి.
4. సవ్యమైన సస్యపరివర్తన పద్ధతిలో పైరును పండించినప్పుడు కమతపు భూమి సారం తరిగిపోదు. పై పెచ్చు భూసారం పెరుగుటకు అవకాశం ఉంటుంది. **(Soil fertility will in crease)**
5. అలాగే భూమి యావత్తు సక్రమంగా పంటలు పండించుకోవడానికి గానూ పూర్తిగా వినియోగించబడుతుంది. కాబట్టి దిగుబడులు ఎక్కువగా వస్తాయి.
6. దీనికి తోడు క్రిమికీటకాలు, తెగుళ్ల బాధ చాలా వరకు తగ్గిపోవటానికి అవకాశం ఉంటుంది.

Farm Records

కమతం పద్దులు

ఎ). కమతం పద్దులు:

1. వ్యవసాయం చేసే ప్రతి రైతు తనది పెద్ద కమతంగాని, చిన్న కమతంగాని వ్యవసాయపు ఖర్చులను, ఆధాయాన్ని తెలిపే లెక్కలను ఖాతా పుస్తకాలలో (రికార్డ్) నమోదు చేయడం మంచిది.

తాను పండించే పైరులో ఎంత దిగుబడి వచ్చింది, పాడి పశువులలో ఒక్కొక్కటి ఎన్ని పాలు ఇచ్చింది. ఏ ఏ తేదీలలో, ఏ పనులు పూర్తయినవి, కూలీలు ఎంత మంది వినియోగించబడ్డారు, ఆయా పైర్లకు ఎంత కూలీ ఖర్చు అయ్యింది పెట్టుబడి /తగ్గినదా. సంవత్సరంలో వచ్చిన ఆదాయం, ఖర్చు ఎంత? నికర ఆదాయం ఎంత?

చివరికి లాభమా/నష్టమా అన్ని విషయాలు తెలుసుకోవాలంటే చాలా పుస్తకాల వివరాలను నమోదు చేయాలి. ఈ విధంగా చేయడం వలన కమత నిర్వాహణలో By farm records we can reduce mistakes ఏలోటు పాట్లు వున్నాయి తెలుసుకొని సరిచేసుకోవడానికి వీలవుతుంది. ఈ లెక్కల ఆధారంగా భవిష్యత్ ప్రణాళిక తయారు చేయడానికి వీలవుతుంది.

ఖాతా పుస్తకములు-రకములు:

ప్రతి రైతు కనీసం ఈ క్రింద తెల్పిన ఖాతా పుస్తకాలను ఉంచుకొని, వాటిని ఆయా విషయాలను విడవకుండా నమోదు చేసుకోవల్సి ఉంటుంది.

1. దినచర్య పుస్తకం లేక డైరీ /Dairy/Note book
2. రోజువారీ, ఆధాయ వ్యయాల ఖాతా/జమ ఖర్చుల ఖాతా
3. దిగుబడులు (లేదా) ఉత్పత్తుల ఖాతా/Production record/register
4. కూలీ ఖాతా Labour record/register
5. విత్తనాల ఖాతా Seed record/register
6. దాణాఖాతా feed record/register
7. ఆమం బాపతు ఖాతా Seed entries feed entries
8. ఆస్తి వివరాల ఖాతా Inventory record/register

1) దినచర్య (డైరీ)

1. ఈ డైరీ పుస్తకాన్ని రైతు ఎల్లప్పుడు తనతో బాటే ఉంచుకొనుట మంచిది. పొలంలో జరిగిన పని, అందుకు ఉపయోగించిన పరికరాల వివరం, ఏయే పని ఎంతెంత మంది కూలీలు చేస్తున్నారు, ఎండ డబ్బు వచ్చింది, ఎండ డబ్బు ఖర్చు చేయబడింది మొదలైన వివరాలను అప్పటికప్పుడే ఆ డైరీలో నమోదు చేయవల్సి ఉంటుంది.

2. అలాగే ప్రతి రోజు ఉండే వాతావరణ Rainfall, climate, temperature పరిస్థితి అంటే వర్షమెంత కురిసిందో, మబ్బులు తేలినవా, బెట్టగా ఉన్నదా, ఆ రోజు ఉన్న గరిష్ట ఉష్ణోగ్రత, కనిష్ట ఉష్ణోగ్రతలో మొదలగు వాటిని నమోదు చేసుకోవాలి.

3. అలాగే ఆ రోజున జరిగిన ముఖ్య విశేషాలను వ్రాయవచ్చు. ఈ క్రింద ఒక రోజు వ్రాసిన దినచర్య వివరాలు నమూనాగా యివ్వబడినది. దాని ప్రకారంగా డైరీ వ్రాయవచ్చు.

దినచర్య పుస్తకం:

వాతావరణం: వర్షం కురిసింది. ఈ సంవత్సరానికి పెద్ద వర్షం ఈ రోజుననే కురిసింది.

చేసిన పని	మగ కూలీలు	ఆడకూలీలు
1. వరి నారు మడి తయారు చేయుట(1/2 ఎకరం)	1	-
2. గట్లను సరి చేయుటకు	1	-
3. పశువులకు గడ్డి కోసుకొని వచ్చుటకు	-	1
4. వ్యవసాయ శాఖ వారికి కొత్త రకపు వరి విత్తనం కొరకు వ్రాయడమైనది.		
5. వచ్చే సోమవారం నాడు కో-ఆపరేటివ్ సొసైటీ నుండి రసాయనిక ఎరువులు తేవాలి.		
6. క్రొత్తగా ఏర్పాటు చేసిన కో-ఆపరేటివ్ బ్యాంక్ విషయమై ప్రక్క ఊరి రైతుల నుండి తెలుసుకోవాలి. వచ్చే సోమవారం రసాయనిక ఎరువుల కొరకు సొసైటీకి వెళ్ళినపుడు ఈ బ్యాంక్ విషయమై మరికొన్ని వివరాలు సేకరించాలి.		
7. జూలై 7వ తేదీన చెఱుకుకు ఎండ్రీన్ మందు చల్లించాలి. ఇందుకుగాను రేపు గ్రామ సేవకునితో చర్చించాలి.		

2). జమఖర్చులు: - (అదాయ వ్యయాల) ఖాతా:

1. రోజు పెట్టే ఖర్చులు, వచ్చే జనులు ఈ ఖాతా పుస్తకంలో వ్రాయవల్సి ఉంటుంది.
2. ఎడమ ప్రక్క ఉన్న పేజీలో జనులను, కుడి ప్రక్క పేజీలో ఖర్చులను నమోదు చేయాలి.
3. ఈ క్రింద సూచించిన నమూనా ప్రకారంగా మీ ఖాతా పుస్తకంలో వ్రాయుము.

జమ (ఎడమ వైపు పేజీలో)

తేదీ వివరణ	వరిమాణం (లేదా) సంఖ్య	రేటు	వచ్చిన డబ్బు
------------	----------------------	------	--------------

ఖర్చు (కుడివైపు పేజీలో)

తేదీ వివరణ	వరిమాణం (లేదా) సంఖ్య	రేటు	ఇచ్చిన డబ్బు
------------	----------------------	------	--------------

3. దిగుబడుల ఖాతా: / Production record:

1. ఈ ఖాతా (లేదా) రిజిస్టరులో ఏయే పైరు ఎంతెంత విస్తీర్ణంలో ఎంతెంత దిగుబడి నిచ్చింది వ్రాసుకోవడానికి పనికి వస్తుంది.

ఈ క్రింద సూచించిన విధంగా ఇందులో నమోదు చేయవచ్చును

పైరు పేరు	విస్తీర్ణం (Acres)	మొత్తం దిగుబడి (కేజీలు)	దిగుబడి/ఎకరాకి	రిమార్కులు
-----------	--------------------	-------------------------	----------------	------------

2. వరి, గోధుమ తదితర తృణ ధాన్యపు పైరుల విషయంలో కోతకు, కట్టి వేతకు, నూర్పిడికి, తూర్పారకు ఎంతెంత ఖర్చయిందీ ఈ దిగుబడుల ఖాతాలో వ్రాయవచ్చు.
3. ధాన్యమే గాకుండా, ఆ పైరుల నుండి లభించిన గడ్డి లాంటి వాటి దిగుబడులను కూడా ఇందులో నమోదు చేయాలి.
4. అలాగే తన స్వంత అవసరాలకు ఖర్చు చేసే దాన్యాన్ని ఇతర సరుకుల వివరాలను కూడా ఇందులో నమోదు చేయవచ్చు.

4). పశువుల దాణా ఖాతా: / Feed

1. పశువులకు మేపే గడ్డి, పచ్చిగడ్డి, వేరుశనగ పిండి, ప్రత్తి విత్తులు తదితర దాణా సరుకులను ఈ ఖాతాలో వ్రాయవల్సి ఉంటుంది.
2. ప్రతిరోజు పశువులన్నింటికి వేసే మేత, దాణాలు ఎంతెంతో వాటి విలువ ఎంతో ఈ ఖాతాలో నమోదు చేయాలి. తర్వాత ఒక్కొక్క పశువులకు ఇందుకుగాను ఎంత ఖర్చు అయ్యిందీ జమ కట్టడానికి వీలుంటుంది.
3. ఈ క్రింద సూచించిన ప్రకారంగా అందులో వ్రాయాలి.

నెం.	ఎండు గడ్డి		పచ్చి గడ్డి		దాణా (పిండి)	
	పరిమాణం	విలువ	పరిమాణం	విలువ	పరిమాణం	విలువ

4. వీటిలో గడ్డి, పచ్చి గడ్డి, ఉలవలు వగైరాతో పాటు పొలం నుండి వచ్చిన ఆదాయం రైతు తన పశువులకు మేపితే వాటిని బజారులో కొంటే ధర ఎంత ఉంటుందో ఆ ప్రకారంగా లెక్క కట్టి నమోదు చేయాలి.

కూలీ ఖాతా: / Labour record / register :

1. నెల వారీగా (లేదా) సంవత్సరం పొడవునా ఉంటే పాలేర్ల (జీతగాళ్ళు) లెక్క అలాగే రోజు వారీగా కుదుర్చుకొనే కూలీల లెక్కలు వేరు వేరుగా వ్రాయాలి.
2. నెల వారిగా (లేదా) సం. పొడవునా ఉండే వారీ విషయంలో వాళ్ళనెప్పుడు కమతంలో పనికి చేర్చుకున్నదీ, వారికిచ్చే జీతం, రొక్కం రూపం, ధాన్య రూపం, ఎంతెంతో, వారికి పెట్టే తిండి విలువ, వారికిచ్చే బట్టలు తదితరమైన వాటి విలువ ఎంతెంతో ఈ ఖాతాలో నమోదు చేయాలి.
3. ఇక రోజు వారీ కూలీలకు గాను తేదీ; వారు చేసే పని వివరం, అందుకు ముట్ట చెప్పే కూలీ (రొక్కం గాని, ధాన్యంగాని) వేరేగా నమోదు చేయాలి.
4. అలాగే పనిముట్లను వ్యవసాయానికి ఉపయోగించే ఇతర సామాగ్రిని, యంత్రాలను బాగు చేయించడానికి అయ్యే ఖర్చులను కూడా ఈ ఖాతాలోనే వ్రాయాలి.

6. విత్తనాల ఖాతా/ Seed record /register:

ఏయే రకపు విత్తనాలు, ఎన్ని, ఎంత ఖరీదు పెట్టుకొని నిల్వ చేసుకొన్నదీ, ఎంత విస్తీర్ణం మేర వాటిని వాడినది ఈ ఖాతా పుస్తకంలో వ్రాసుకోవాలి.

7. ఆమం బాపతు ఖాతా:

భూమి శిస్తు, నీటి తిరువా, Land tox, Water tox, Machine repair, chemicallal, fertilizers యంత్రాలకు పాత విడి భాగాలకు బదులు వేసిన కొత్త వాటి వివరాలు వాటి ఖరీదు, ఎరువులు, రసాయనికపు ఎరువులు, క్రిమి సంహారక మందులు మొదలగు వాటికి పెట్టిన ఖర్చు అలాగే ఇతర రకాల ఖర్చులను ఈ ఖాతా పుస్తకంలో ఎక్కించాలి.

8). ఆస్తి వివరాల ఖాతా:

1. రైతు తనకున్న ఆస్తి వివరాలన్నింటిని ఈ రిజిస్టర్లో నమోదు చేయవల్సి ఉంటుంది.
2. భూమి, కట్టడాలు, నీరు తోడటానికి ఉపయోగించే పనిముట్లు, యంత్రాలు, పశువులు, కమతంలో ఉత్పత్తి అయిన ధాన్యాదులు, పశువుల దాణా, మేత రసాయనికపు ఎరువులు మొదలైనవి ఎంతెంత (లేదా) ఎన్నెన్ని ఉన్నాయో వాటి విలువ, బ్యాంకులోనో, యితరుల వద్ద ఎంతెంత డబ్బు తీసుకున్నది. ఎంతెంత డబ్బు బట్టాడా అయ్యేది (లేదా) చేతికి ఎంతెంత వచ్చేదిమొదలైన వివరాలను ఇందులో నమోదు చేయాలి.
3. ఎద్దులు, ఆవులు, గేదెలు, మేకలు, గొర్రెలు, కోళ్ళు, మొదలైనవి ఎన్నెన్ని ఉన్నాయి వాటి వయస్సు, ఖరీదు విడివిడిగా వ్రాయాలి.
4. ఆస్తి వివరాలు ఎప్పుడైన రాయవచ్చు గానీ, పెద్ద పంటలకు మాత్రం పనులు ప్రారంభించడానికి ముందే ఈ ఖాతాను వ్రాయాలి.
5. యంత్రాలు, పరికరాలు, సంవత్సరాలు గడిచిన కొద్దీ అరిగిపోతూ ఉంటాయి. పాతబడిపోతాయి. అలాగే కట్టడాలు కూడా పాతబడి పోతాయి. ఇందు మూలంగా ప్రతి సంవత్సరం వీటి విలువ తగ్గుతూ ఉంటుంది. వీటి విలువలో వచ్చే తగ్గుదలను తరుగు విలువ అని అంటారు. ప్రతి సంవత్సరం, ఈ తరుగుదల విలువ ఎంతో లెక్క కట్టి ఈ ఆస్తి వివరణ జాబితా లేక పట్టిలో నమోదు చేయాలి.

కమతపు వడ్డలు వ్రాయటం వలన లాభాలు:-

వ్యవసాయ సంబంధమైన లెక్కలను ఆయా ఖాతాలలో కనుక వ్రాసి ఉంచిన పక్షంలో ఈ క్రింద వివరించిన విశేషాలు తెల్సుకోవడానికి వీలుపడుతుంది.

- ఎ) మొత్తం కమతపు విలువ/Land value.
- బి) నికరాదాయం (లేదా నష్టం) మొత్తం ఆదాయం నుండి అన్ని విలువలలో వచ్చిన తేడాను కూడా కల్పి మొత్తం ఖర్చులను తీసివేస్తే నికరాదాయమెంతో (లేదా) నష్టమెంతో తెలియ వస్తుంది. **Net profit**
Gross=Profits-Expenses
- సి) కూలీ ఖాతాలో నమోదు చేసిన దానిని బట్టి ఏయే పనులకు కెంతంత మంది కూలీలను నియమించినదీ, ఎంత వరకు కూలీలను తగ్గించి పని పూర్తి చేయటానికి అవకాశమున్నదీ పరిశీలించి తెల్సుకోవడానికి వీలు పడును.
- డి) సంవత్సరంలో ఆస్తి పాస్టుల వివరణా, ఇతర లెక్కలు అన్నీ తయారు చేసిన తర్వాత, ఎక్కడ ఎక్కువగా అనవసరపు ఖర్చు జరుగుతుందో, ఎక్కడ తక్కువ ఖర్చు జరుగుతుందో రైతు క్షుణ్ణంగా పరిశీలించాలి. అప్పుడే తన వ్యవసాయపు ఖర్చులను సాధ్యమైనంత వరకు తగ్గించి తన నికరాదాయాన్ని పెంపొందించుకోవడానికి రైతు కృషి చేయడానికి వీలుపడుతుంది.

Co-operation సహకారము

అర్థము: (Meaning)

ఒక లక్ష్యాన్ని సాధించటానికి అందరు కలిసి పనిచేయటాన్ని సహకారము అందురు.

నిర్వచనం:

కో-అపరేటివ్ ప్లానింగ్ కమిటీ నిర్వచనము ప్రకారం, “సహకార సంస్థలలో సభ్యులందరు స్వచ్ఛందముగా కలిసి మెలసి వారి వారి లక్ష్యాలను సాధించుకుంటారు.”

సర్ హెరబెర్ట్ స్పెన్సర్ ప్రకారం “సహకారం అంటే ఒక సంస్థ ఆధారంగా స్వయం సహాయం చేసుకోవడం”

(Co-operation in self - help made effective by organization).

సహకారం యొక్క ముఖ్య ఉద్దేశ్యం “ఒక్కరు అందరికీ మరియు అందరు ఒక్కరికి” (Bach for all and all for each in the motto of co-operation)

సహకారం యొక్క ముఖ్య సూత్రాలు:

1. ప్రిన్సిపల్ ఆఫ్ ఓపెన్ అండ్ వాలంటరీ అసోసియేషన్: ఈ సూత్రము ప్రకారము కులము, మతము, పొలిటికల్ ఆంక్షలు ఏవి లేకుండా ఎవరైనను సహకార సంస్థలో సభ్యులుగా చేరవచ్చును. ఏ ఒక్కరి మీద ఎలాంటి వత్తిడి లేకుండా వారు స్వచ్ఛందముగా సభ్యులుగా చేరవచ్చును. అలాగే వారు ఎప్పుటికి సభ్యులుగా కొనసాగాలి అనే ఆంక్ష కూడా లేదు. అతను ఎప్పుడు కావాలంటే అప్పుడు సంస్థలోంచి వెలుపలకు వెళ్ళివచ్చును.

2. ప్రిన్సిపల్ ఆఫ్ డెమోక్రెటిక్ అర్గనైజేషన్: డెమోక్రసీ సూత్రమాధారముగా సహకార సంస్థలు ఏర్పాటు కాబడి నిర్వహింపబడుతున్నాయి. ఈ సూత్రము ప్రకారము ప్రతి సభ్యునికీ కూడా ఓటు హక్కు ఉంటుంది. తాను సంస్థ యందు ఎంత సొమ్ము పెట్టి యున్నను ఓక వ్యక్తికి ఒక ఓటు సహకార సంస్థలో ఉంటుంది. డెమోక్రసీ సూత్రమాధారముగా ఎన్నుకోబడిన సహకార సంస్థ బోర్డు సభ్యులందరు కూడా ప్రభుత్వ ఏర్పరిచిన చట్టాలు, నిబంధనల ప్రకారము పని చేయాలి.

3. ప్రిన్సిపల్ ఆఫ్ సర్వీస్: సహకార సంస్థల యొక్క లక్ష్యము సభ్యుల అవసరాలను తీర్చడం లాభాపేక్ష కాదు. అనగా సభ్యులందరి అవసరాలను తీర్చే సేవలో సంస్థ ఉంటుంది.

4. ప్రిన్సిపల్ ఆఫ్ సెల్ఫ్ హెల్ప్ అండ్ మ్యూట్యువల్ హెల్ప్:

మామూలుగా సంస్థ యొక్క ఆర్థిక వనరులు సభ్యుల చందాల ద్వారా సమకూరుతుంది. కాని సభ్యులందరు అంతగా ఆర్థిక స్థోమత లేని వారు కనుక వారి ఆర్థికవసరాలను తీర్చుటకు సంస్థ వెరొక సంస్థ నుంచి తక్కువ వడ్డీకి తీసుకొచ్చి తన సభ్యుల అవసరాలను తీరుస్తుంది. దీనినే సభ్యులు స్వయం సహాయం (Self-help) చేసుకోవడం మరియు ఒక సంస్థ మరియొక్క సంస్థను ఆదుకోవడం (mutual help) అని అంటారు.

5. ప్రిన్సిపల్ ఆఫ్ డిస్ట్రిబ్యూషన్ ఆఫ్ ప్రాఫిట్స్ అండ్ నర్నసెస్:

సహకార సంస్థలు లాభార్జన ధ్యేయంగా ఉండరాదు. సంస్థలు అత్యల్ప లాభాలతో చక్కగా పనిచేయాలి. సంస్థ తాను ఆర్జించిన లాభాలలో 25 శాతం రిజర్వు ఫండ్ గా వుంచి మిగిలిన దానిని సభ్యులందరి వారి వారి మూలధన షేర్లుకు అనుగుణంగా పంచాలి.

6. ప్రస్థాన అఫ్ పొలిటికల్ అండ్ రిలిజియన్ న్యూట్రాలిటి:

సహకార సంస్థల యొక్క బలము అందరు సభ్యులు కలిసి వుండడం మరియు రాజకీయ పార్టీల జోక్యము తక్కువగా వుండడం మతాలకు, రాజకీయాలకు అతీతంగా సభ్యులందరు సహకార సంస్థ యొక్క అభివృద్ధికి సంఘటితంగా కృషి చేయాలి.

7. ప్రస్థాన అఫ్ ఎడ్యుకేషన్: నిజానికి రాక్డేల్ పయనీర్ల ఆర్థిక సహాయాతోనే సహకార ఉద్యమం మొదలయింది. సహకార సంస్థలను సక్రమంగా నిర్వహించాలంటే సభ్యులందరికీ విద్య, యంత్రాంగానికి అవసరమయిన ట్రైనింగ్ ఇవ్వవలెను.

8. ప్రస్థాన అఫ్ ట్రస్ట్: సహకార సంస్థలు సభ్యులలో పొదుపు గుణాన్ని పెంపొందించాలి. ఎక్కువగా సంస్థలో పొదుపు చేయు వారికి ఎక్కువగా రాయితీ (incention) ఇవ్వవలెను. వారు చేసే పొదుపే స్వయం సహాయానికి మూలము. అందువలన, ఎక్కువగా పొదుపు చేసే వారికే ఎక్కువ ఋణాలు యివ్వవలెను.

9. ప్రస్థాన అఫ్ వల్లసీటి: సంస్థలోని సభ్యులు ఒకవేళ నిరక్షరాస్యులైతే ముందుగా వారికి అక్షరాస్యులను చేయాలి. విద్యలేక పోతే వారు సంస్థ గురించి దాని పని తీరును కూడా సరిగా అర్థం చేసుకోలేరు. అందుచేత సభ్యులందరికీ సంస్థ గురించి, అది చేపడుతున్న పనుల గురించి తెలియజేయాలి.

10. ప్రస్థాన అఫ్ హానరరీ సర్వీస్: ఉన్నతమైన గౌరవప్రదమైన వ్యక్తులు సహకార సంస్థలు వాటి లక్ష్యాలను సాధించాలంటే జాగ్రత్తగా గమనిస్తుండాలి/పర్యవేక్షిస్తుండాలి. ఇప్పుడు చాలా సహకార సంస్థలు జీతాలు చెల్లించి సెక్రటరీల ద్వారా సంస్థలను నడుపుతున్నాయి. కాని బీద వారితో ఏర్పడిన సహకార సంస్థలు జీతమిచ్చి ఒక సెక్రటరీని నియమించుకోలేవు కాబట్టి స్వచ్ఛందంగా పని చేయటానికి ముందుకొచ్చే ఉన్నతమైన గౌరవప్రదమైన వ్యక్తులను ఉఫయోగించుకోవాలి.

భారత దేశంలో జరిగిన సహకార ఉద్యమం-చరిత్ర

భారత దేశంలో జరిగిన సహకార ఉద్యమం రెండు కాలాలుగా చదువుతాము.

1. స్వాతంత్ర్యానికి ముందు కాలం
2. స్వాతంత్ర్యం తర్వాత కాలం

1. స్వాతంత్ర్యానికి ముందు కాలం:

దీనిని నాలుగు భాగాలుగా చేసి తెలిసి కొందము.

ఎ). 1904 నుంచి 1911 వరకు:

పూర్వకాలం గ్రామీణ ప్రాంతాల్లో రైతులు ఋణాల కొరకు ఎక్కువగా వడ్డీ వ్యాపారస్తుల మీదనే ఆధారపడేవారట. చాలా ఎక్కువ వడ్డీకి తీసుకున్న ఋణాలను చెల్లించలేక ఒక్కోసారి వారి ఆస్తి పాస్తులను కూడా అమ్ముకోవలసి వచ్చేది. దీనితో వారిలో ఒక లాంటి వైరాగ్యం ఏర్పడి వడ్డీ వ్యాపారస్తుల మీద తిరగబడేవారు. పూణె, అహ్మద్ నగర్లలో జరిగిన ఇలాంటి సందర్భాలు ప్రభుత్వం దృష్టిని కూడా ఆకర్షించాయి. తద్వారా ప్రభుత్వం రైతుల మేలు కొరకు మూడు చట్టాలు చేసింది.

- i) డెక్కన్ అగ్రికల్చర్ రిలీఫ్ యాక్ట్ (1879)
- ii) ల్యాండ్ ఇంప్రూవ్ మెంట్ లోన్ యాక్ట్ (1883)
- iii) అగ్రికల్చరిస్ట్రీస్ లోన్ యాక్ట్ (1884)

మద్రాసు ప్రభుత్వం 1892 లో ఫ్రెడరిక్ నిఖాల్సన్ (Fredirick Nicholson) ను జర్మనీలోని సహకార బ్యాంకులను గురించి తెలుసుకొనుటకు నియమించెను. అతను ఫ్రైండ్ రైఫెశాన్ అను నినాదముతో జర్మనీ తరహాలోనే భారతదేశము కూడా సహకార బ్యాంకులను నెలకొల్పవచ్చునని తన రిపోర్ట్ ను యిచ్చెను.

1901 లో ఇండియన్ ఫెమయిన్ కమిషన్ మరియు సర్ ఎడ్వర్డ్ లో నేతృత్వంలోని మరియొక కమిటీ నిఖాల్సన్ సిఫారసును బలపరచి సహకార సంస్థలను రైఫెశాన్ మోడల్ లో ఏర్పాటు చేయాలని సూచించారు. తద్వారా 1904 లో మొట్ట మొదటి సహకార ఋణ సంస్థల చట్టం ఏర్పడింది. (Co-operative Societies Act, 1904).

1904 చట్టం లక్షణాలు:

1. గ్రామీణ ప్రాంతాల్లో, పట్టణాలలో ఏర్పడే సంస్థల మధ్య తేడాను తెలియజేసింది. ఐదింట నాలుగు వంతులు రైతులు సభ్యులుగా ఉన్నట్లైతే గ్రామీణ సహకార సంస్థలు (లేదా) ఐదింట నాలుగు వంతుల సభ్యులు వ్యవసాయదారులు కాకుంటే పట్టణాల సహకార సంస్థలుగా చెప్పారు.
2. సహకార సంస్థలను ఏర్పాటు చేయడానికి మరియు నియంత్రించడానికి ఒక రిజిస్ట్రారు ఉండవలెను.
3. సభ్యులకు ఋణాలు వారి స్వంత పూచీ కత్తు మీద (లేదా) భూమి లాంటి వానిని తనఖా పెట్టుకొని ఇవ్వవలెను.
4. ఈ చట్టం ప్రకారం ప్రతి సభ్యునికి ఒక ఓటు హక్కు ఉంటుంది.

బి). 1912 నుంచి 1918 వరకు

1904 చట్టంలోని లోపాలను సవరించి 1912 లో రెండవ సహకార సంస్థల చట్టం చేసారు. ఈ చట్టంలో అన్ని ఏజెన్సీలకు రక్షణ కల్పించారు. ఈ చట్టం ప్రకారం సహకార ఋణ సంస్థలే కాకుండా ఇతర సహకార సంస్థలు కూడా ఏర్పాటు చేసుకొనే అవకాశం ఇచ్చింది. ఇందుమూలంగా కొన్ని కొన్ని ప్రాంతాల్లో కొన్ని రకాల సహకార సంస్థలు యదేచ్ఛగా (విస్తృతంగా) ఏర్పడ్డాయి. దానితో ప్రభుత్వము 1914 లో సర్ ఎడ్వర్డ్ మెక్లాగన్ ఆధ్వర్యంలో ఒక కమిటీని ఈ సహకార సంస్థల పనితీరును పరిశీలించుటకు నియమించింది. వారు 1915 లో తమ రిపోర్ట్ను ఇచ్చారు. (సమర్పించారు). వారు 1912 చట్టంలోని లోపాలను ఈ విధంగా గుర్తించారు.

- 1 సభ్యుల నిరక్షరాస్యత
- 2 మూల ధన్నాన్ని యిష్టమొచ్చిన రీతిగా ఉపయోగించడం
- 3 తమకు ఇష్టమైన వారికి ఋణాలివ్వడం
- 4 ఋణాల విడుదల ఆలస్యం చేయడం
- 5 చెల్లింపులు సక్రమంగా లేక పోవడం

మెక్లాగన్ గారు సహకార సంస్థల సక్రమ పనితీరుకు కొన్ని సూచనలు చేసారు.

- 1 ప్రతి సభ్యునికి సహకార సూత్రాల గురించి తెలిసి యుండాలి.
- 2 ఋణాలు సభ్యులకు మాత్రమే ఇవ్వాలి
- 3 సభ్యుల నిజాయితీ ప్రాతిపదికగానే ఋణాలు యివ్వాలి
- 4 సభ్యులు ఋణాల కొరకు చేసుకున్న ధరఖాస్తులను జాగ్రత్తగా పరిశీలించిన పిదపే ఋణాలు యివ్వాలి. ఆ తీసుకున్న ఋణాలు సక్రమంగా వినియోగిస్తున్నది లేనిది కూడా గమనించాలి.
- 5 స్పెక్యులేషన్ పనులకు ఋణాలు యివ్వరాదు
- 6 సంస్థ యొక్క మొత్తం బాధ్యత సభ్యులదే
- 7 సభ్యులలో పొదుపు గుణాన్ని పెంపొందించాలి
- 8 ఒక సభ్యునికి-ఒక ఓటును ఖచ్చితంగా పాటించాలి
- 9 ఋణాలుగా యివ్వవలసిన ధనం ఎక్కువ మటుకు సభ్యుల పొదుపు ద్వారా ఉండేలాగ చూడాలి.
- 10 ఖచ్చితంగా కలపరిమితిలోగా చెల్లింపులు జరిగేలాగా చూడాలి

సి) 1919 నుంచి 1929 వరకు

1919 మోంటెస్-చెల్మోస్ఫోర్డ్ చట్టం ప్రకారం సహకారం ప్రావిన్స్ల పరిధిలోనికి వచ్చిన మూలంగా ఉద్యమం మరింత ఊపు వచ్చింది. 1920-29 మధ్య నున్న ఆర్థిక స్థితి గతులు ఉద్యమం మరింత పెరగటానికి అవకాశం వచ్చింది. అదే కాలంలో పంచబే, మద్రాసు (1925) మరియు బొంబాయి (1926) లో ఇండియన్ సెంట్రల్ బ్యాంకింగ్ ఎన్క్వైరీ కమిటీ తక్కువ ఋణాలు అందించటం మరియు అందించటంలో జాప్యాలను ఎత్తిచూపింది. 1932 లో మద్రాసు సహకార సంస్థ మరియు 1934 మద్రాసు సహకార భూమి తనఖా బ్యాంకు ఏర్పడ్డాయి.

డి) 1930 నుండి 1946 వరకు

1930 దశకం ఏర్పడ్డ ఆర్థిక మాంద్యం మరియు వ్యవసాయ ఉత్పత్తుల ధరలు పడిపోవడం సహకార ఉద్యమాన్ని మూలపడేసింది. దీనితో చాలా ఎంక్వయిరీ కమిటీలు, మద్రాసులో విజయరాఘవాచార్య కమిటీ, ట్రావన్కోర్, మైసూరులలో రిహాబిలిటేషన్ ఎంక్వయిరీ కమిటీలు, గ్వాలియర్లో కాలే కమిటీ, బొంబాయిలో మెహత అండ్ బన్నాల్ కమిటీ, పంజాబ్లో వేస్ కమిటీ మొదలగునవి సహకార సంస్థల పునరుద్ధికరణ కొరకు పరీక్ష సలిపే నియమింపబడ్డాయి. తిరిగి రెండవ ప్రపంచ యుద్ధ సమయంలో ధరల పెరుగుదలతో సహకార సంస్థలు ఆర్థికంగా పుంజుకొన్నాయి.

అగ్రికల్చరల్ ఫైనాన్స్ సబ్ కమిటీని నిర్వహిస్తున్నటువంటి ప్రొ.డి.ఆర్. గాడ్గిల్ 1944 సహకార సంస్థల గురించి ఈ దిగువ సూచనలు చేసారు.

- 1 సహకార సంస్థలు లిమిటెడ్ మయబిలిటీని కలిగి యుండాలి.
2. సభ్యుల నిజాయితీని వారు ఎంతమేరకు చెల్లించగలరో ఆధారంగా నిర్ధారించాలి.
3. చిన్న సహకార సంస్థల నిర్వహణ వ్యయాలను ప్రభుత్వము కూడా భరించాలి.
4. ఋణాలను మార్కెటింగుతో జత చేయాలి.

1945 లో ఆర్.జి.సరైయ ఆధ్వర్యంలోని కో-ఆపరేటివ్ ప్లానింగ్ కమిటీ సహకార సంస్థలు నిదానము వృద్ధి చెందడానికి రెండు కారణాలు పేర్కొన్నారు.

1. ప్రభుత్వం తక్కువగా కల్పించుకోవడం
2. సభ్యుల నిరక్షరాస్యత

2. స్వాతంత్ర్యం తర్వాత కాలం

1950 లో ఏర్పాటైన ప్రణాళికా సంఘం (Planning Commission) తన మొట్టమొదటి పంచవర్ష ప్రణాళికలో సహకార సంస్థల యొక్క ముఖ్య ఉద్దేశ్యాలను ఈ విధంగా తెలియజేసింది.

1. సహకార సంస్థలు గ్రామీణ అభివృద్ధి పథకాలలో పాలుపంచుకోవాలి.
2. చాలా చక్కటి ఋణ వ్యవస్థను అభివృద్ధి చేయాలి.
3. సహకార సంస్థలను పరిశ్రమలకు, గృహ నిర్మాణాలకు, మార్కెటింగ్ కు, వ్యవసాయానికి మరియు ఇతర రంగాలకు విస్తరించాలి.
4. సహకార సంస్థలలోనున్న పెద్దవారికి ట్రైనింగ్ ఇవ్వాలి.

శ్రీ ఎ.డి. గోర్వాలా నేతృత్వంలోని అఖిల భారత గ్రామీణ ఋణాల సర్వే కమిటీ (All India Rural credit Survey Committee) 1951 లో సహకార ఋణాలు కావలసిన మోతాదులో సక్రమంగా అందించటం లేదని, పెద్ద రైతులకు మాత్రమే ఇస్తున్నారని, గ్రామీణ స్థాయిలో నున్నటువంటి ప్రాథమిక సహకార సంస్థలు చాలా బలహీనంగా లోప భూయిష్టంగా నడుస్తున్నాయని వారి రిపోర్ట్ లో తెలిపారు. ఇంకా భారతదేశంలో సహకార ఉద్యమం ఫెయిల్ అయింది అది సక్సెస్ కావాలి అని కొన్ని సూచనలు చేసింది.

- 1 సహకార సంస్థలలో రాష్ట్ర ప్రభుత్వాలు కూడా అన్ని స్థాయిలో పాటు పంచుకోవాలి (బాధ్యత తీసుకోవాలి).
2. సహకార ఋణాలు, మార్కెటింగు మరియు ప్రాసెసింగ్ కలిసి పని చేయాలి.
3. గోదాములను (Ware houses) అభివృద్ధి చేయాలి.
4. అన్ని స్థాయిలలోనున్నటువంటి సహకార సంస్థల వారికి ట్రైనింగు ఇవ్వాలి.

అఖిల భారత గ్రామీణ ఋణాల సర్వే కమిటీ సిఫారసుల మేరకు నేషనల్ కో-ఆపరేటివ్ డెవలప్ మెంట్ అండ్ వేర్ హౌసింగ్ బోర్డ్ (National Co-operative Development and warehousing Board, NCDWB) ని 1956 లో ప్రభుత్వం ఏర్పాటు చేసింది. తిరిగి రెండవ పంచవర్ష ప్రణాళిక కాలంలో సహకార గోదాములు, ప్రాసెసింగ్ సంస్థలు, ఉత్పత్తి సంస్థలు ఏర్పడ్డాయి.

1959 లో శ్రీ. వి. యల్ మెహతా ఆధ్వర్యంలోని కమిటీ ఆన్ కో-ఆపరేటివ్ క్రెడిట్ ఈ దిగువ సూచనలు చేసింది.

1. సహకార సంస్థలను ఇష్ట మొచ్చినట్లు విస్తరించరాదు.
2. సహకార సంస్థల సభ్యత్వము ఎక్కువ ఉండరాదు.
3. సహకార సంస్థ క్రింద నున్నటువంటి ప్రతి గ్రామము 3 లేదా 4 మైళ్ళ దూరము కంటే ఎక్కువలో ఉండరాదు.
4. గ్రామీణ స్థాయి ప్రాథమిక సహకార సంస్థలను జిల్లా స్థాయి సహకార సంస్థలు సూపర్ వైజ్ చేయాలి.

మూడవ పంచ వర్ష ప్రణాళిక కాలంలో (1961-66) మూత పడిన సహకార సంస్థలకు చేయూత నివ్వడం, సహకార ఋణాలు, సహకార వ్యవసాయం మీద కేంద్రీకరించారు. 1963 లో జాతీయ సహకార అభివృద్ధి సంస్థ (National Co-operative Development Corporation, NCDC) ఏర్పడింది. ఇదే కాలంలో నేషనల్ ఫెడరేషన్ ఆఫ్ కో-ఆపరేటివ్ షుగర్ ఫ్యాక్టరీస్ ఏర్పడింది.

1966 లో ఏర్పాటైన ఆల్ ఇండియా రూరల్ క్రెడిట్ రివ్యూ కమిటీ (AIRCRC) చైర్మన్ శ్రీ బి. వెంకటప్పయ్య 1969 లో సమర్పించిన తన రిపోర్ట్ లో ఈ దిగువ సూచనలు చేసారు.

- 1 చిన్న కారు రైతుల అభివృద్ధి సంస్థ ఏర్పాటు
2. గ్రామీణ విద్యుద్దీకరణ సంస్థ ఏర్పాటు
3. గ్రామ స్థాయిలో ప్రాథమిక సంఘాలు పనిచేసేలాగ చేయటం
4. జిల్లా స్థాయి సహకార బ్యాంకులను బాగా పనిచేయగలిగే ప్రాంతాలకు మార్చడం
- 5 ఖచ్చితమైన చెల్లింపులకు పాలసీలు చేయడం
- 6 చెల్లింపుకాని స్వల్పకాల ఋణాలను మధ్య కాల ఋణాలుగా మార్చడం
- 7 ఋణాలకొరకు చేసుకొనే ధరభాస్తు ఫారంను సులభంగా నింపే లాగా చేయడం
- 8 కొద్ది శాతం ఋణాన్ని వస్తురూపేణ ఇవ్వడం

ఇదే కాలంలో రవాణాకు సంబంధించిన సహకార సంస్థలు కూడా ప్రారంభించబడ్డాయి. 1967 లో వైకుంఠ మెహతా నేషనల్ ఇన్స్టిట్యూట్ ఆఫ్ కో-ఆపరేటివ్ మేనేజ్ మెంట్ ఏర్పాటుయినది.

నాలుగవ పంచవర్ష ప్రణాళికలో జిల్లాస్థాయి సహకార బ్యాంకుల పునరుద్ధీకరణకు ప్రాధాన్యత నిచ్చారు. ఇండియన్ ఫారమర్స్ ఫర్టిలైజర్ కో-ఆపరేటివ్ లిమిటెడ్ కాండ్లాలో ఏర్పరిచారు. వీటి సక్సెస్ ధృష్ట్యా దీనిని ఐదవ పంచ వర్ష ప్రణాళికలో 1974-79) కొన సాగించారు. ఆరవ పంచ వర్ష ప్రణాళిక కాలంలో జాతీయ వ్యవసాయ మరియు గ్రామీణ అభివృద్ధి బ్యాంకు ఏర్పాటు చేశారు. ఈ కాలంలో పాడి సహకార సంస్థలు కూడా చాలా ఏర్పడ్డాయి. ఏడవ పంచవర్ష ప్రణాళిక కాలంలో ఋణాల చెల్లింపు మీద, ఎరువులను సహకార సంస్థల ద్వారా మార్కెట్ చేయడం మీద కేంద్రీకరించారు. ఈ కాలంలోనే ఏక గవాక్ష పద్ధతి ద్వారా ఋణాలు అందించడం ఏర్పాటుయింది.

ఈ విధముగా స్వాతంత్ర్యం తర్వాత కాలంలో సహకార సంస్థలన్నీ మంచి పురోగతిని సాధించాయి

రైతు సహకార సంఘముల అవశ్యకత (లేదా)

రైతు సహకార సంస్థలు

సన్న కారు రైతులలో చదువు వచ్చిన వారు చాలా తక్కువ. ఎక్కువ మంది నిశానీదారులే అప్పిచ్చేవాడు, చిన్న వ్యాపారస్తుడు, మధ్య దళారీ అప్పిచ్చేవాడు (Small Businessmen) మధ్య దళారులు అందరూ రైతుల అమాయకత్వాన్ని అసరాగా చేసుకొని వారికి అందాల్సిన మొత్తం అందనీయకుండా తమ జేబులో నింపుకుంటున్నారు. ఈ సన్న కారు రైతు ఆర్థిక బాధల్లో చిక్కుకొని ఉండడం వల్ల పైన చెప్పిన వారిని తప్పించుకొని బయట పడటానికి ఎక్కడ అవకాశముండేది కాదు. ఎప్పటికైనా వీళ్ళ పైన ఆధారపడవలసి వచ్చేది. ఇలాంటి పరిస్థితి నుంచి రైతులు విడివిడిగా ఒక్కొక్కరూ చేయలేని పనిని అందరు ఒక చోట బయట పడటానికి చేరినప్పుడు తేలికగా చేయడానికి తత్ఫలితంగా ఎక్కువ లాభం పొందడానికి అవకాశం ఉంది.

రైతు సహకార సంఘం

రైతులు తమంతట తాము స్వచ్ఛందంగా వచ్చి, తమంతా ఒకటేననే భావంతో స్వచ్ఛంద ప్రవర్తన ప్రవృత్తితో ఒకరికొకరు సాయం చేసుకుంటూ అందరి మంచి కోసం పనిచేసే అవకాశం గల సంస్థను రైతుల సహకార సంస్థ అని చెప్పవచ్చు.